

Pro bezpečí domovů a čisté ovzduší

Číslo 4 ■ Ročník XXX ■ Zima 2020

KOMINICKÝ VĚSTNÍK



Hodně kominického štěstí a zdraví!

Hasičská vzájemná pojišťovna
– hrdý partner Společenstva kominíků ČR





SCHIEDEL

Krbová kamna SIRIUS

Se samostatným přívodem vzduchu komínem Permeter Smooth Air.
Dokonalý design díky skryté technologii.



Kamna SIRIUS

- nezávislý přívod vzduchu samostatným komínovým tělesem
- vysoká účinnost (až 84%!)
- varianta s jedním (SIRIUS 1) nebo třemi skly (SIRIUS 3)
- samouzavírací dvířka (systém Interlock)

Schiedel PERMETER SMOOTH AIR

- vzduchospalinový komínový systém
- možnost kombinace se všemi ventilačními systémy včetně rekuperace
- široké příslušenství pro dosažení max. možné flexibility
- komínový systém s jednou nebo dvěma izolačními vrstvami



www.schiedel.cz

A **standard**
INDUSTRIES COMPANY

Za mimořádným rokem

ÚVODNÍK

Rok 2020 byl zcela výjimečný. Na jaře to začalo první vlnou pandemie covid-19. A když jsme se po jarní vlně začali postupně vracet k normálnímu životu a v měsíci srpnu – tedy zcela netradičně, se nám podařilo zorganizovat a uskutečnit Valnou hromadu, neutulili jsme, že to teprve začne.

Na konci léta se nám vir vrátil s větší silou, než si kdo z nás dokázal představit. To mělo za následek, že nás začátek topné sezóny, období, ve kterém se máme co otáčet abychom vyhověli všem požadavkům našich zákazníků, vystavilo ještě další výzvě.

Práci musíme provádět tak, abychom neohrozili zdraví svých zákazníků a zdraví své a našich blízkých. Ze zpráv, které od mnohých mám, snad můžu konstatovat, že se nám to podařilo. A tak mi dovolu, abych vám, vašim blízkým a vašim zákazníkům, popřál pevné zdraví. Těm z vás, kteří řemeslo vykonávají řádně a s požadovanou odbornou erudicí a v letošním roce k tomu přidali ještě více zodpovědnosti a patřičnou dávku kázně při dodržování hygienických opatření, mnohokrát děkuji.

Sdělovací prostředky se v letošním roce výhradně zabývají pandemií a opatřeními a jejich dopady, která vláda v důsledku ní přijímá. Přesto se nám podařilo na začátku topné sezóny do vysílání hlavních zpravodajských relací dostat informace pro naše zákazníky. Poprvé jsme použili i data z naší statistiky závad spalinových cest. Bylo to v odpovědi na otázku: **Jaké nebezpečí, či potíže hrozí při zanedbané údržbě spalínových cest?**

V případě nevyčištění, či vadné spalínové cesty, může dojít jednak k ohrožení požární

bezpečnosti stavby a jednak k ohrožení zdraví osob únikem spalin do obytných prostor. Proto při naší práci komíny nejen čistíme, ale kontrolujeme i jejich spolehlivost, tedy požární a provozní bezpečnost.

Během loňské topné sezóny, tedy od října 2019 do března 2020, došlo podle statistiky Hasičského záchranného sboru ČR k 950 požárům způsobených komíny.

Nejvíce požárů vzniklo přímo v komíně, kde se vznítí nevyčištěné saze. Jen během zmíněné topné sezóny to bylo z uvedených 950 požárů 856.

Mezi další příčiny požárů patří nevhodná konstrukce komína, zazděný trám v komíně a špatné spáry v komíně. Přímá škoda dosáhla částky 28,4 mil. Kč. Při těchto požárech našťastí nedošlo k usmrcení osob, nicméně se 14 osob zranilo.

Ze statistiky, kterou vede Společenstvo kominíků ČR, vyplývá, že na přibližně 100 kominíků, kteří do statistiky přispívají, připadá za rok 2019 kolem 12 000 zjištěných závad.

Podle kategorizace asi 5000 zjištěných závad přímo ohrožovalo požární bezpečnost stavby a 4000 závad přímo ohrožovalo zdraví osob (docházelo k úniku spalin do obytných prostor). Například bylo zjištěno na 500 zadehtovaných kominíků, u nichž by při dalším používání velice pravděpodobně došlo k požáru. Ten by se následně mohl rozšířit na další konstrukce stavby a způsobit rozsáhlejší škody.

Takže jako vždy vyzývám – prosím pošlete nám data do statistiky. Prospějete řemeslu a tím i sobě.

Členům Společenstva kominíků České republiky, jejím blízkým a našim zákazníkům



přeju příjemné prožití Vánoc a do Nového roku vinšuju mnoho pracovních a osobních úspěchů, hodně štěstí a pevné zdraví.

**Ing. Jaroslav Schön,
prezident SKČR**

KOMINICKÝ VĚSTNÍK

Vydává:

Společenstvo kominíků ČR

Šéfredaktor:

Dr. Ivo Havlík, tel.: 724 074 441

e-mail: ivo.havlik@studiomatrix.cz

Redakční rada:

Zbigniew Ondřej Adamus

Pavel Dědič

Jan Leksa

Emil Morávek

Ing. Libor Seidl

Typografie:

Ondřej Havlík, tel.: 774 724 774

e-mail: info@studiomatrix.cz

Tisk: Tiskárna V Ráji, Pardubice

Inzerce a předplatné:

Společenstvo kominíků ČR

Učňovská 100/1, 190 00 Praha 9-Hrdlořezy

Tel./fax: 224 321 080

e-mail: sk.cr@seznam.cz

www.skcr.cz

Rozšiřuje: Společenstvo kominíků ČR
prostřednictvím Tiskárny v Ráji, Pardubice

Časopis vychází v tištěné formě, hlavní obsah je rovněž zveřejňován na www stránce SK ČR. Poskytnutím příspěvku autor souhlasí s jeho rozmnožením, rozšiřováním a sdělováním internetem či v jiném titulu vydavatele. Autor souhlasí s případnými úpravami rozsahu textu a odpovídá za právní i faktickou bezzávadnost příspěvku. Obsah reklam není upravován a inzerent ručí za jejich správnost. Redakce nepřijímá odpovědnost za názory zveřejněné v textu článků a reklam, ani je nekoriguje.

Povoleno ředitelstvím pošt Praha

č. j. 185/93-NP ze dne 4. 2. 1993

Zemřel muzikálový herec a čestný kominík Karel Fiala

V léčebně dlouhodobě nemocných v Praze-Vršovicích 3. října zemřel muzikálový herec a čestný člen Společenstva kominíků ČR Karel Fiala.

Dožil se krásných 95 let, k životnímu jubileu jsme mu v minulém vydání na této stránce Kominického věstníku blahopřáli.

Karel Fiala na svět přišel v rodině kominického mistra 3. srpna 1925 v Ostravě-Hrušově. Když za okupace nemohl dokončit gymnázium, věnoval se otcovu řemeslu. Střechy krátce po válce vyměnil za pražskou konzervatoř.

Největší divadelní úspěchy slavil na jevišti Hudebního divadla v Karlíně. Tam během

čtyř dekad snad nebyl muzikál, v němž by neměl jednu z hlavních rolí. Hrál „křadašy“ a milovníky, nejráději měl prý Tonyho z West Side Story.

Osudovou filmovou rolí pro něj byl Limonádový Joe. Do té doby málo známý tenor se rázem stal hvězdou stříbrného plátna, za kterou se táhly davy fanynek.

Hrál ale třeba také Dalibora v přepisu Smetanovy opery, objevil se v pohádkách Dařbuján a Pandrhol a Labakan nebo dramatu Martina Friče Povodeň.

V roce 1988 byl jmenován zasloužilým umělcem. Za celoživotní přínos muzikálu dostal v roce 2013 cenu Thálie.



Kominíci v době covidu-19

Jak vládní nařízení ovlivňují naši práci?

I když koronavirová krize nepostihuje náš obor tak výrazně, jako jiná odvětví naší společnosti, snažíme se o dopadech pandemie a různých opatřeních průběžně informovat na našich webových stránkách.

Jedním z popudů, proč toto téma shrneme také ve Věstníku kominickém, byl telefonát, který obdržela kancelář Společenstva kominíků ČR.

Volala dcera seniorky, kterou navštívil kominík, a stěžovala si na jeho bezohledné chování. Tento kominík bez jakýchkoliv ochranných prostředků vešel do domu. Seniorka ho požádala, aby si nasadil roušku. On ji údajně odpověděl, že se cítí zdravý a že žádnou roušku nepotřebuje. Pokud ji ona zákaznice potřebuje, ať si ji nasadí. Vzhledem k tomu, že nám stěžovatelka nesdělila jméno kominíka, rádi bychom se domnívali, že nešlo o člena SKČR.

Úvodem přetiskujeme prohlášení vedení SKČR, zveřejněné na našich webových stránkách, které se nyní přímo týká výkonu kominického řemesla.

Společenstvo kominíků ČR doporučuje při výkonu kominických prací u zákazníků minimalizovat osobní kontakt, dodržovat odstup, používat ochranné prostředky dýchacích cest (roušky nebo respirátory), dezinfekci rukou a pracovních pomůcek v potřebném rozsahu.

Před samotným výkonem prací se doporučujeme informovat, zda se v místě výkonu činnosti nenacházejí osoby pociťující příznaky respiračního onemocnění či osoby v karanténě.

Věříme, že všichni naši členové toto doporučení berou vážně a řídí se jím.

* * *

Abychom našim členům usnadnili orientaci v tom, jaké podpory jsou při omezení výkonu povolání poskytovány, jak a kde o ně lze aktuálně žádat, sestavili jsme **přehled možných podpor pro podnikatele postižené koronavirovou krizí.**

K tomu byla schválena celá řada zákonů souvisejících s nouzovým stavem a opatřeními proti šíření nákazy covidem-19.

Jedná se mimo jiné o tyto zákony:

- Zákon o úpravách **poskytování ošetřovného** (vyhlášen ve Sbírce zákonů, **částka 179, pod č. 438/2020**). Ošetřovné je poskytováno **po celou dobu trvání potřeby ošetřování** (jinak za běžných okolností jen 9 dnů), je vypláceno pouze za pracovní dny, neplatí se za prázdniny a ředitelské volno, je poskytováno **ve výši 70 % vyměřovacího základu**, je určeno i pro osoby zaměstnané formou DPP a DPČ, pokud je za ně odváděno pojistné na sociální zabezpečení.
- Novela zákona č. 137/2020 Sb., **o některých úpravách v oblasti evidence tržeb, ruší povinnost elektronicky evidovat tržby pro všechny až do 31. prosince 2022**. Novela zákona je již publikována ve Sbírce zákonů, **částka 181, pod č. 449/2020**.
- Novela zákona č. 228/2020 Sb., **o poskytnutí státní záruky České republiky na zajištění dluhů** Českomoravské záruční

a rozvojové banky, a.s., vyplývajících z ručení za dluhy z úvěrů v souvislosti se zmírněním negativních dopadů způsobených virem SARS-CoV-2. **Úvěr se zárukou ČMRZB může být sjednán až do 31. prosince 2021**, zároveň se prodlužuje se období, do kdy lze **uplatnit plnění ze státní záruky do 30. dubna 2026**. Novela zákona je již publikována ve Sbírce zákonů, **částka 181, pod č. 451/2020**.

- Novela **zákona č. 191/2020 Sb.**, o některých opatřeních ke zmírnění dopadů epidemie koronaviru SARS CoV-2 na osoby účastníci se soudního řízení, poškozené, oběti trestných činů a právnické osoby a o změně insolvenčního zákona a občanského soudního řádu, a zákon č. 182/2006 Sb., o úpadku a způsobech jeho řešení (insolvenční zákon), ve znění pozdějších předpisů, **prodloužení období, kdy dlužník není povinen sám na sebe podat insolvenční návrh až do 30. 6. 2021, a možnosti mimořádného moratoria** jako ochrany před věřiteli. Novelu zákona již podepsal prezident a čeká se na publikaci ve Sbírce zákonů. Více informací k novele zákona si můžete přečíst ve **Sněmovním tisku č. 1060**.
- Novela zákona č. 72/2000 Sb., o **investičních pobídkách** a v souvislosti s tím dalších předpisů, navrhuje se zavedení možnosti **prodloužení lhůty pro splnění všeobecných podmínek v odůvodněných případech**. Novela zákona je již publikována ve Sbírce zákonů, **částka 181, pod č. 450/2020**.
- **Zákon o kompenzačním bonusu**, který stát prostřednictvím finanční správy poskytne podporu OSVČ, případně společníkům malých s.r.o. a ve vymezených případech osobám pracujícím na základě DPP a DPČ, výše podpory je přitom 500,- Kč na den, období pro poskytování podpory od. 5. října 2020 do 4. listopadu 2020; **zákon byl ale vrácen Senátem s pozměňovacími návrhy** týkajícími se poskytnutí příspěvku krajům ve výši 300,- Kč na obyvatele a doplnění ustanovení, že souběh kompenzačního bonusu a podpory na nájemné je možný, **zpět do Poslanecké sněmovny**, která buď setrvá u své původní verze, anebo odhlasuje senátní znění. Podrobné informace k zákonu o kompenzačním bonusu si můžete přečíst ve **Sněmovním tisku č. 1055**.

Přehled možných podpor pro podnikatele postižené koronavirovou krizí:

- Programy pomoci pro podnikatele spravují ministerstva roztržštěně na různých webech. **Abychom vám usnadnili orientaci v tom, o jakou podporu, jak a kde o ni lze aktuálně žádat, sestavili jsme jejich jednoduchý přehled, který bude průběžně aktualizován na stránkách SKČR.**

COVID III.

Určeno pro: OSVČ, PO

Obsah: Ručení ČMRZB za provozní bankovní úvěry podnikatelů s maximálně 500 zaměstnanci.

Více: <https://www.cmzrb.cz/podnikatele/zaruky/zaruka-covid-iii/>
Podávání žádostí: U spolupracující banky, která má s ČMRZB uzavřenou smlouvu o portfoliovém ručení pro Program COVID III.

COVID-Nájemné II.

Určeno pro: OSVČ, PO

Obsah: Dotace ve výši 50 % uhrazeného nájemného za červenec, srpen a září 2020.

Bližší info: <https://www.mpo.cz/cz/podnikani/zivnostenske-podnikani/covid-19najemne--255305/>

Podávání žádostí: <https://aisportal.mpo.cz/AISPortal/default>

Antivirus – režim A.

Určeno pro: OSVČ, PO.

Obsah: Příspěvky zaměstnavatelům na vyplacené náhrady mezd při překážkách v práci – nucené omezení provozu a karanténa.

Bližší info: <https://www.mpsv.cz/antivirus#Antivirus%20AB>

Podávání žádostí: <https://antivirus.mpsv.cz/>

Antivirus – režim B.

Určeno pro: OSVČ, PO

Obsah: Příspěvky zaměstnavatelům na vyplacené náhrady mezd při překážkách v práci – související hospodářské potíže

Bližší info: <https://www.mpsv.cz/antivirus#Antivirus%20AB>

Podávání žádostí: <https://antivirus.mpsv.cz/>



Zákaz výpovědi při odložení splátek (pod)nájmu.

Určeno pro: OSVČ, PO

Obsah: Nájemcům (podnikatelům) bylo umožněno odložit nájemné o 3 měsíce (do 30. června). Pokud podnikatelé doloží, že nejsou schopni splácet, nesmí dostat do 31. prosince 2020 výpověď z důvodu dlužného nájemného.

Bližší info: <https://www.zakonyprolidi.cz/cs/2020-210>

Podávání žádostí: Bez žádosti

Zrušení daně z nabytí nemovitých věcí.

Určeno pro: OSVČ, PO

Obsah: Je zrušena daň ve výši 4 % z celkové kupní ceny, a to se zpětným účinkem.

Bližší info: <https://www.zakonyprolidi.cz/cs/2020-386>

Podávání žádostí: Bez žádosti – automaticky.

Odložení splatnosti a snížení pojistného.

Určeno pro: OSVČ, PO

Obsah: Odložení splatnosti pojistného na sociální zabezpečení a příspěvku na státní politiku zaměstnanosti placeného zaměstnavateli jako poplatníky, a to za měsíce květen, červen a červenec 2020. V případě doplacení do 20. října se snížilo penále o 80 %.

Bližší info: <https://www.zakonyprolidi.cz/cs/2020-255>

Podávání žádostí: Zaměstnavatel o odložení nežádá, nabíhá automaticky předložením měsíčního přehledu platby pojistného a jeho neúhradou.

Posečkání úhrady daně.

Určeno pro: OSVČ, PO

Obsah: Daňový subjekt může individuálně z důvodu tíživé sociální či ekonomické situace požádat správce daně o posečkání úhrady daně, popř. její rozložení na splátky.

Bližší info: <https://www.zakonyprolidi.cz/cs/2009-280>

Podávání žádostí: Místně příslušnému finančnímu úřadu (listinnou formou, ústně do protokolu, datovou zprávou). Pro žádost neexistuje speciální tiskopis. Vzor příslušné žádosti (a další obdobné vzory) naleznete na: <https://www.komora.cz/vzory-nejaktualnejsich-zadosti-ke-stazeni/>

Opatření Ministerstva financí:

První generální pardon MF.

Určeno pro: OSVČ, PO

Obsah: Ošetřuje některé pokuty, úroky z prodlení a správní poplatky placené v daňovém řízení. Týká se úkonů do 31. července 2020. Pardon byl prodloužen a rozšířen (např. o zálohy na daň), vztahoval se na vybrané úkony do 31. července 2020. Rozhodnutí ministryně financí zůstává v platnosti, podnikatelé ani dodatečně nemohou být za neprovedení některých úkonů vůči finančním úřadům sankcionováni.

Bližší info: Finanční zpravodaj 4/2020 pod číslem 4, <https://www.mfcr.cz/cs/legislativa/financni-zpravodaj>

Podávání žádostí: Bez žádosti – prominutí je automatické.

Druhý generální pardon MF.

Určeno pro: OSVČ, PO

Obsah: Prodloužil a rozšířil (např. o zálohy na daň) první generální pardon, vztahoval se na vybrané úkony do 31. srpna 2020. Rozhodnutí ministryně financí zůstává v platnosti, podnikatelé ani dodatečně nemohou být za neprovedení některých úkonů vůči finančním úřadům sankcionováni.

Bližší info: Finanční zpravodaj 5/2020 pod číslem 6, <https://www.mfcr.cz/cs/legislativa/financni-zpravodaj>

Podávání žádostí: Bez žádosti – prominutí je automatické.

Třetí generální pardon MF.

Určeno pro: OSVČ, PO

Obsah: Pardon byl zčásti limitován úkony v rámci jarního nouzového stavu (dary z pohledu DPH), zčásti úkony do 15. 10. 2020 (zálohy na silniční daň). Rozhodnutí ministryně financí zůstává v platnosti, podnikatelům prominutá daň nemůže být dodatečně doměřena.

Bližší info: Finanční zpravodaj 6/2020 pod číslem 8, <https://www.mfcr.cz/cs/legislativa/financni-zpravodaj>

Podávání žádostí: Bez žádosti – prominutí je automatické.

Čtvrtý generální pardon MF.

Určeno pro: OSVČ, PO

Obsah: Rozšířil se okruh zvýhodněných darů do konce jarního nouzového stavu a některé úkony (potvrzení o bezdlužnosti) byly limitovány termínem 31. 7. 2020. Rozhodnutí ministryně financí zůstává v platnosti, podnikatelům prominutá daň nemůže být dodatečně doměřena ani vymáhána.

Bližší info: Finanční zpravodaj 7/2020 pod číslem 10, <https://www.mfcr.cz/cs/legislativa/financni-zpravodaj>

Podávání žádostí: Bez žádosti – prominutí je automatické.

Pátý generální pardon MF.

Určeno pro: OSVČ, PO

Obsah: Pardon cílí na vybrané úkony do 18. 8. 2020 (daň z příjmů) a na další část úkonů až do 31. 12. 2020 (daň z nabytí nemovitých věcí). Rozhodnutí ministryně financí zůstává v platnosti, podnikatelům prominutá daň nebo příslušenství nemohou být dodatečně doměřeny, resp. vymáhány. Poslední pardon vztahující se k jarní vlně pandemie.

Bližší info: Finanční zpravodaj 9/2020 pod číslem 13, <https://www.mfcr.cz/cs/legislativa/financni-zpravodaj>

Podávání žádostí: Bez žádosti – prominutí je automatické.

Šestý generální pardon MF.

Určeno pro: OSVČ, PO

Obsah: Pardon se týká úkonů až do 31. prosince 2020, přičemž na rozdíl od předchozích rozhodnutí zužuje okruh pardonovaných subjektů výčtem odvětví, v nichž bylo podnikání vládou zakázáno nebo omezeno. První pardon z podzimní vlny pandemie.

Bližší info: Finanční zpravodaj 22/2020 pod číslem 31, <https://www.mfcr.cz/cs/legislativa/financni-zpravodaj>

Podávání žádostí: Bez žádosti – prominutí je automatické.

Sedmý generální pardon MF.

Určeno pro: OSVČ, PO

Obsah: Jedná se o rozšíření okruhu pardonovaných subjektů v návaznosti na rozšíření krizových restriktivních opatření vlády na další oblasti podnikání. Týká se tedy vybraných úkonů také jen do konce tohoto roku.

Bližší info: Finanční zpravodaj 25/2020 pod číslem 34, <https://www.mfcr.cz/cs/legislativa/financni-zpravodaj>

Podávání žádostí: Bez žádosti – prominutí je automatické.

- **Aktuální informace můžete též sledovat na komorovém webu www.komora.cz, www.komoraplus.cz či na facebookovém profilu **Hospodářské komory ČR**.**

Apel na všechny kominíky: Chovejte se při práci tak, ať neohrozíte ani sebe, ani zákazníky, ani své okolí. Přejeme mnoho sil a pevné zdraví!

Redakční rada Věstníku kominického, časopisu Společenstva kominíků ČR (Zpracováno ke dni 10. listopadu 2020)

Ilustrační foto: Ondřej Havlík



KOMINÍK ani v čase KORONAVIRU sedět doma nemůže

Žijeme v nejisté době, oproti loňskému podzimu nám přibylo nejen více zákazníků, kteří nechali pravidelné čištění a kontrolu spalinových cest na začátek topné sezony, ale i jedna z mála čínských věcí, která vydržela v české kotlině a koneckonců v celé Evropě nezvykle dlouho – koronavirus.

Řada z vás mi psala nebo volala o radu, zda mohou chodit vyjet, zda musí mít test na covid-19, anebo zda udělali dobře, že zrušili dohodnuté zakázky.

Sedět doma a čekat, až pandemie přejde a někdo nám bude něco kompenzovat, je velmi naivní, proto všem doporučuji používat zdravý rozum a dodržovat epidemiology navržená pravidla 3R, tedy ruce, roušky, rozestupy.

Každému objednanému zákazníkovi jeden až dva dny před samotným provedením služby znovu zavolám a ujistím se, že s dohodnutým termínem počítá a nenastaly u něj zdravotní potíže, ani není v karanténě.

Současně mu sdělím, že ani já nemám symptomy onemocnění a je v mém i jeho zájmu provést objednanou službu v potřebném rozsahu předepsaným způsobem, aniž bych ho vystavil nadměrnému riziku.

Subjektivně musím uznat, že díky střídání dnů práce u zákazníků a home office spolu s komplikacemi spojených s komunikací, cestováním a dodržováním pravidel se tradičně prodloužily podzimní čekací lhůty a klesl počet realizovaných zakázek, ale termín dodání vypracování zpráv o kontrole či revizi se zkrátil.

Současně byl čas na zapsání nedostatků do programu Statistika a přípravu podkladů pro získání Ocenění kvality.

Navíc jsem se s řadou z vás setkal i na webinářích a videokonferencích, kde jsme se věnovali nejen tradičnímu vzdělávání, ale také řešení velmi konkrétních problémů.

Díky tomuto způsobu komunikace mám zpětnou vazbu a zajímavé podněty, které by mohly ovlivnit program dalšího vzdělávání, ať již bude probíhat tradiční prezenční formou nebo distanční.

Do závěru tohoto roku a do následujícího roku 2021 přeji všem především zdraví, štěstí, sílu a optimismus.

Jan Leksa,
viceprezident SKČR,
cechmistr Kraje Vysočina



Jan Leksa v diskusi na jednom z odborných školení Společества kominiků ČR
Foto: Ivo Havlík

Z informací Hospodářské komory ČR podnikatelům

Vážení členové Hospodářské komory, v dnešním sdělení naleznete informace k aktuální legislativě, naše stanoviska i aktivity na pomoc krizí zasažených podnikatelů. Součástí je proto také **přehled požadavků na vládu**, kterými chce Hospodářská komora nadále pomáhat podnikatelům postiženým přímo či nepřímo koronavirem.

Vláda na své pondělní (9. listopadu) schůzi **schválila několik opatření souvisejících s koronavirovou krizí**.

Z hlediska podnikatelů je zajímavé a může být pro některé z vás i významné zejména schválení:

– Návrhu novely zákona č. 48/1997 Sb., o veřejném zdravotním pojištění, která by měla umožnit, aby **zdravotní pojišťovny** mohly z prostředků svého základního fondu **hradit hromadné antigenní testy** a náklady na jejich distribuci přímo distributorovi testů, který je dodává vybraným poskytovatelům zdravotních a sociálních služeb.

Vláda rovněž rozhodla, že **Správa státních hmotných rezerv** nakoupí ze zahraničí 45 milionů kusů tzv. **vyšetřovacích rukavic**, žádný český výrobce totiž tyto ochranné pomůcky nenabízí.

• **Poslanecká sněmovna definitivně schválila zákon o kompenzačním bonusu**, který jí byl vrácen Senátem. 10. listopadu setrvala u svého znění, o kterém jsem Vás předběžně informoval již v předchozím sdělení.

Dovolím si zdůraznit, že **opětovné, adresnější zavedení kompenzačního bonusu** pro OSVČ a malé s.r.o. bylo jedním z požadavků Hospodářské komory.

• **Poslanecká sněmovna 10. listopadu definitivně potvrdila i novelu zákona č. 191/2020 Sb., tzv. lex covid**, jejímž cílem je kromě jiného **poskytnout ochranu dlužníkům**, kteří jsou v insolvenční, prostřednictvím tzv. mimořádného moratoria, a dlužníkům, kteří by měli povinnost podat na sebe insolvenční návrh v důsledku ekonomických dopadů epidemie.

Podle schváleného zákona bude možné požádat o moratorium až do konce června 2021 a stejně tak dlužníci nebudou mít povinnost na sebe podat insolvenční návrh až do 30. června 2021. Do konce ledna 2021 budou rovněž až na výjimky pozastaveny exekuce movitých i nemovitých věcí.

• Hospodářská komora nadále zpřesňuje a precizuje **požadavky na vládu**, kterými chce pomoci podnikatelům postiženým přímo či nepřímo koronavirem. Současně vás chci ujistit, že vnímáme i další podněty z členské sítě, které pře-

dáváme a komunikujeme směrem k příslušným resortům.

• Přestože se nám podařilo získat **vládní návrh rozhodovací matice** možných opatření a dopadů na poslední chvíli, jsme rádi, že jsme měli možnost ho konzultovat s představiteli našich začleněných živnostenských společenstev.

Považujeme za zásadní, aby takovéto návrhy byly předem diskutovány s těmi, kterým takové opatření provozovny uzavře nebo výrazně omezí jejich podnikání.

Na základě doručení podnětů jsme sestavili **soubor připomínek**, o kterých dále jednáme s Ministerstvem zdravotnictví. Všem, kteří se do připomínkování v šibeničním termínu jakkoliv zapojili, patří velké poděkování.

• Vzhledem k opakovaným dotazům týkajícím se **prodlení se splněním smluvních závazků** jsme pro vás zpracovali **doporučení, jak se zachovat v případě, že se z důvodu epidemie dostanete do prodlení** se splněním svých závazků.

Hospodářská komora iniciovala také **větší shovívavost státních subjektů při uplatňování pokut** za nedodržení termínů zákazek v dopise premiéroví Andreji Babišovi.

• HK ČR dlouhodobě upozorňovala na to, aby zaměstnavatelé řešili přechod svých zaměstnanců z krátkodobých viz na dlouhodobá v rámci Programu kvalifikovaný zaměstnanec, protože hrozí riziko, že nebude již třetí prodloužení krátkodobých viz reálné a držitelé krátkodobých schengenských viz budou



muset opustit území ČR nejpozději dne **16. listopadu 2020**.

• Jsme si vědomi, že řada z vás má problémy s **termíny zkoušek z profesních kvalifikací**, které nelze v době omezení volného pohybu kvůli koronaviru podřadit pod žádnou z vyhlášených výjimek. Přitom právě příslušné profesní zkoušky nutně potřebuje ke své odborné podnikatelské činnosti.

Hospodářská komora proto v dopise vicepremiérovi Karlu Havlíčkovi **navrhuje prodloužení platnosti profesních kvalifikací po celou dobu nouzového stavu plus 6 měsíců**.

Podobnou praxi již stát uplatnil např. v případě pracovních lékařských prohlídek nebo daňových povinností. Domnívám se, že je tento krok nezbytný mj. pro bezproblémový chod kritické infrastruktury a dalších důležitých oborů.

• Děkujeme všem, že své dotazy či podněty směřují výhradně přes poradnu pro podnikatele, kterou Hospodářská komora a NEWPS provozuje spolu s 12 partnerskými advokátními kancelářemi. Jejich řady rozšířila tento týden advokátní kancelář **ROWAN LEGAL**. Zároveň chceme upozornit na **další užitečné informace a rady k současné situaci**, které advokátní kanceláře uveřejňují na našich webových stránkách.



Na základě obdržných ohlasů je patrné, že naše poradenství je vnímáno jako užitečný pomocník při řešení problémů vyplývajících ze současné složité a mnohdy nepřehledné situace.

- Rád bych připomněl, že na základě usnesení vlády ČR ze dne 30. října 2020 č. 1110 o přijetí krizového opatření se opětovně zavádí možnost **zasílání poštovních datových zpráv pro všechny uživatele datových schránek zdarma**. Toto opatření nabylo platnosti dne 2. listopadu 2020 a bude trvat **po celou dobu nouzového stavu**. Tato forma komunikace plně a spolehlivě nahrazuje běžnou písemnou korespondenci mezi občany, podnikateli nebo firmami. Poštovní datové zprávy však nesmí být využívány pro odesílání nevyžádaných obchodních či jiných obtěžujících sdělení.
- S platností od 9. listopadu 2020 byl zveřejněn aktualizovaný **cestovatelský semafor**, ve kterém jsou země rozřazeny do třech barev – zelené, oranžové a červené z hlediska nákazy onemocnění COVID-19.
- Dnes 12. listopadu 2020 vám byla rozeslána **anketa k dopadům druhé vlny** koronavirové epidemie na vaši firmu. Budeme vám vděční za zpětnou vazbu, kterou využijeme v dalších jednání s vládou a příslušnými úřady.



- Výsledky našich jednání i aktuální informace – nejen ke koronaviru – můžete také průběžně sledovat na www.komora.cz, www.komoraplus.cz či na facebookovém profilu Hospodářské komory ČR.

Zajímavé informace pro živnostníky i jejich příběhy publikuje také denik.cz.
Přeji mnoho sil a pevné zdraví.

VLADIMÍR DLOUHÝ,
prezident Hospodářské komory ČR
(12. listopadu 2020)

Pozor na ústní a telefonické objednání kominické práce

Dle informací kominík asi čtrnáct dnů před požárem vyčistil ze šesti kominů v objektu jenom tři a o zbylých se vyjádřil, že je dělat nebude, že je na nich vše špatně.

Udělal zásadní chybu, provedl práci – objevil závady, přesto je nepopsal a nenafoťil. Objednatel při vyšetřování doložil účtenku, kde byl uveden text: „Úctujeme vám za kominické práce xxx Kč, – datum a podpis“.

Členové Společenstva kominíků ČR jsou na školeních celoživotního vzdělávání školeni, aby při kontrolách vyhledávali závady, popsali je a zajistili, aby byly odstraněny (podle situace a závažnosti závad) buď dohodou s objednatelem, nebo u vážných závad odesláním oznámení o nedodržení technických požadavků na stavbu, nebo nedodržení požadavku na požární bezpečnost podle § 46 zákona o požární ochraně.

Popsáním závad přenáší odpovědnost ze sebe na objednatele – majitele. Podle uvedeného zákona § 44 kominík prvé čistí a za druhé kontroluje, tyto dvě činnosti nelze od sebe oddělovat.

Problém však spočívá úplně jinde. Jak je známo, kominíci provádějí kominické práce – tedy služby, podle technických pravidel, na základě objednávky, nebo smlouvy

o dílo, kde se stanoví druh práce, její rozsah, termín plnění a cena, záruka, případně další ujednání.

Pokud je takto práce sjednána, nebývá problém, ten vzniká v situaci, kdy je práce objednaná telefonem, nebo jenom ústně. Pro běžného kominíka je jednodušší a nejčastější varianta ústní, nebo telefonická ob-

jednávka. To skrývá nebezpečí sporu v tvrzení proti tvrzení, kde se úřad, nebo soud zpravidla přikloní k zákazníkovi, protože zákazník je laik, který si objednal službu u profesionála, který za svou práci nese odpovědnost.

Pavel Dědič,
předseda ZRK SKČR
Ilustrační foto: Ivo Havlík



Ing. Rita Halbrštátová oslavila 85. narozeniny

Téměř tři desítky let je se Společenstvem kominíků ČR spjata Ing. Rita Halbrštátová. Vzděláním a praxí hutní inženýrka v roce 1992 přijala nabídku působit jako tajemnice profesního sdružení, v této funkci setrvala plných 23 let.

Všichni, kdo měli čest s ní spolupracovat, oceňovali především její erudici, přehled, elán a vitalitu. S těmito vlastnostmi velice rychle získala nadstandardní znalosti kominického oboru a přehled o členské základně. Zcela neocenitelná byla její schopnost vidět do budoucna a zasvěcenost do fungování státní správy. Je spoluautorkou dlouhodobé koncepce SKČR, kterou se řídíme dodnes.

V roce 2015 své působení ve Společenstvu kominíků ČR ze zdravotních důvodů ukončila a jako již osmdesátiletá odešla na zasloužený odpočinek. Přesto se dodnes o dění v SKČR živě zajímá a vždy ochotně pomůže radou i činem.

U příležitosti významného životního jubilea – 85. narozenin – paní Ritě tlumočíme srdečné poděkování za práci, kterou pro rozvoj kominického řemesla v České republice a také v rámci Evropské federace kominických mistrů (ESCHFOE) udělala.

Jubilantce přejeme zejména hodně zdraví a životní pohodu a nám všem ať je ještě dlouho mezi námi.

**Rada Společenstva kominíků ČR
a osobně Emil Morávek, emeritní prezident SKČR,
Ing. Jaroslav Schön, prezident SKČR,
dr. Ivo Havlík, šéfredaktor Kominického věstníku**



Jubilující Ing. Rita Halbrštátová na snímku Ivo Havlíka

Životní jubilea členů SKČR ve 4. čtvrtletí 2020

60 let

Ludvík Kupčík, Pavlovice u Kojetína
Jaroslav Laibl, ml., Líně-Sulkov

65 let

Antonín Papík, Ostrava-Mariánské Hory

70 let

František Pokorný, Teplice
Milan Sytenský, Jičín

75 let

Antonín Konečný, Vnorovy

80 let

Jiří Pospíšil, Smržovka
Ladislav Šputa, Skalice

85 let

Ing. Rita Halbrštátová, Praha



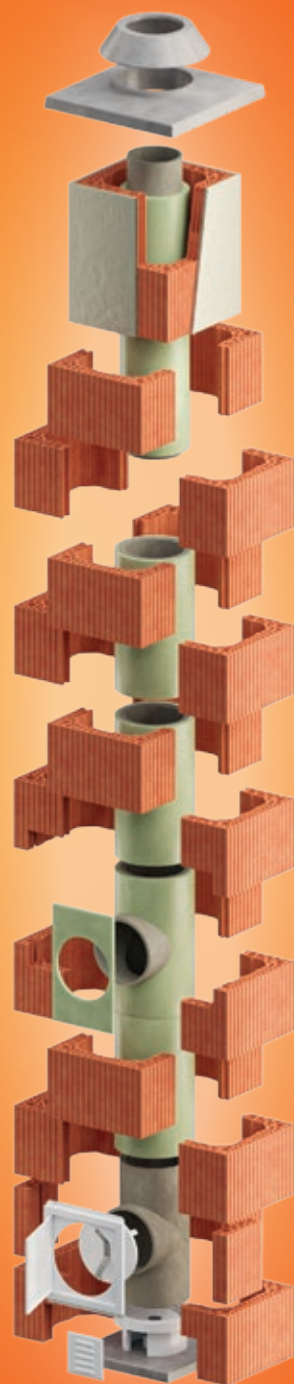
Zemřel Pavel Buršík

V polovině září zemřel ve věku 53 let člen Společenstva kominíků ČR a Cechu kamnářů ČR Pavel Buršík ze Znojma. Čest jeho památce!

**KOMÍNOVÝ SYSTÉM
HELUZ IZOSTAT**



**KOMÍNOVÝ SYSTÉM
HELUZ KLASIK**





Nad celoživotním vzděláváním kominíků

Závěrem června letošního roku byla v Příbyslavi a Havířově ukončená základní část Celoživotního vzdělávání členů Společenstva kominíků ČR. Nadále pokračují akce školení firem, které se zabývají vývojem a výrobou kominové techniky.

Závěrem června letošního roku byla v Příbyslavi a Havířově ukončená základní část Celoživotního vzdělávání členů Společenstva kominíků ČR. Nadále pokračují akce školení firem, které se zabývají vývojem a výrobou kominové techniky.

Naším zájmem je průběžně zajistit vysokou úroveň poskytování služeb, které s činností kominíka souvisí. Účelem a smyslem je, vedle ochrany a prosazování zájmů svých členů při výkonu jejich činnosti, rovněž další rozvoj odborné vzdělanosti.

Již v minulosti jsme se podíleli na přenesení nových poznatků z legislativních změn a rozvoje technologie kominických prací do praktické činnosti našich členů.

Nutno zejména připomenout změnu požárního zákona koncem roku 2015, přijetí nové vyhlášky o čištění, kontrole a revizi spalinové cesty v roce 2016 a neposledně schválení úpravy normy v podobě ČSN 73 4201 ed.2 závěrem roku 2016 a vydání Technických pravidel TPK k různým činnostem v kominické profesi, včetně posledního

podílu Společenstva na zpracování a vydání Komentáře k ČSN 73 4201 ed.2.

Základním prvkem rozvoje kvality našich vědomostí a schopnosti v letošním roce bylo zvýšení kvality programu Celoživotního vzdělávání členů Společenstva kominíků.

Z programu lze připomenout poznatky o požární bezpečnosti staveb, požární odolnosti spalinových cest, požadavky na konstrukce spalinových cest, uplatnění novely základní ČSN EN 1443 a neposledně podmínky pro navrhování a výpočty spalino-



Školení v hotelu Příbyslav v Příbyslavi

Foto: Ivo Havlík



Zbigniew Ondřej Adamus

Foto: Ivo Havlík



Školení v kominictví KORS Ostrava

Foto: Zbigniew Adamus

vých cest, jakož i poznatky soudních znalců z problematiky nerespektování bezpečnosti provozu spalinových cest.

Na tyto základní programové celky dále průběžně navazují produktová školení ve firmách, zabývajících se výrobou a distribucí komínové techniky.

Jaká zásadní změna nastala v roce 2020 ve vzdělávání?

V úvodu hodnocení je třeba zaregistrovat podstatnou změnu průběhu vzdělávání, kdy organizace vzdělávání byla narušena nepředvídanými vlivy obecné ochrany před šířením nebezpečné infekce.

Současně byla dána rovněž možnost zapojení do vzdělávacího procesu pracovníkům výrobních firem, kde je smyslem sjednotit pohledy na funkci spalinových cest, jejich uplatněním ve stavbě a zejména dodržení požadavků na jejich bezpečný provoz.

Probíhaly rovněž akce různých výrobců komínové techniky, kdy členové SKČR a jejich zaměstnanci si osvojují nabídky jednotlivých podniků – mnohdy poněkud rozdílné.

Celospolečenská opatření, která tak výrazně zasáhla do průběhu celoživotního vzdělávání členů Společenstva kominíků ČR, mělo odezvu rovněž v největší akci, kde v průběhu Valné hromady byly upřesněny technické a odborné náhledy členů SKČR na potřeby zkvalitnění naší práce.

Neustálou pozornost v práci Společenstva kominíků v oblasti vzdělávání je sledo-

vání požadavků, kdo a kdy potřebuje doplnit vzdělání o novou problematiku spalinových zdrojů a podmínky jejich instalace.

Příkladem práce ve zvyšování kvality našich členů byla a nadále jsou technická témata projednávána v rámci regionálních schůzí a v systému celoživotního vzdělávání.

Pravidelně probíhají produktové prezentace společností Almeva, Heluz, Ciko,

KORS Ostrava, Brilon, RicomGas, Wöhler a dalších.

Vzdělávání napomáhá také naše aktivní účast na výstavách Infotherma, Aquatherm a jiných.

Významný je rovněž podíl našeho Kominického věstníku, který publikuje odborné články.

Zbigniew Ondřej Adamus



Lektory na školeních, která v rámci celoživotního vzdělávání pořádá Společenstvo kominíků ČR, bývají také představitelé produkčních společností, jedním z nich je ing. Miroslav Drobník z firmy CIKO – kominové systémy

Foto: Ivo Havlík

Jaký komín nejlépe doporučit?

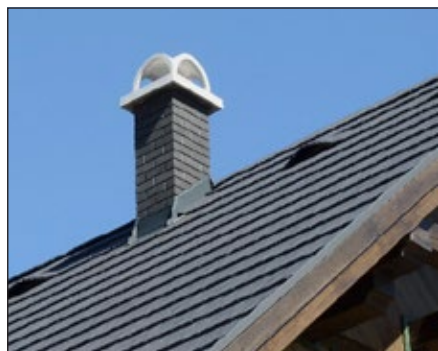
Při volbě nejde pouze o zákazníka, ale i o vás

Při výběru čehokoliv, co nám má sloužit nějakou delší dobu, si každý z nás vyhodnocuje určitá hlediska dle daného předmětu. Většinou je to poměr cena / kvalita, funkční výbava, design, dostupnost zboží, záruka, prodejní servis, případně dostupnost servisu následného. Situace může být o to složitější, pokud jste v daném oboru autoritou, na kterou se široké okolí obrací o radu. A najednou se z obyčejné rady známému, stává profesionální poradenství, jdou stranou nákupní sympatie nebo emoce a musí převládat věcné hodnocení, kterým si budujeme svou profesní pověst.

V následujícím textu se nebudeme věnovat pozici prodejce a vyhodnocování obchodní výhodnosti jednotlivých výrobců. Naopak se nebudeme zabývat ani cenami jednotlivých produktů, ani žádnými konkrétními produkty, ale obecným pohledem na současnou nabídku na trhu. Podle našich zkušeností jsme se bohužel dostali do situace, kdy často ani autorizovaní inženýři na stavbách nemají základní znalosti nabízeného sortimentu na trhu, jeho rozdílů, výhod nebo nevýhod. Technické detaily a rozdíly jsou často pod rozlišovací schopnost daného odborníka nebo investora, a musíme se učit pokládat komínové argumenty velmi srozumitelně.

1. Materiálové řešení

Okem kominického mistra se budeme na materiálové řešení komínu dívat z pohledu použitého spotřebiče a paliva a volit materiál komínové vložky. Z pohledu stavební firmy nebo individuálního stavebníka, to bude spíše podle zvolené stavební konstrukce celého domu, podle které budeme zvolit i materiálové řešení komínového systému. U zděného domu je často výhodné volit zděný komín, u lehké skeletové konstrukce může být výhodnějším řešením lehký nerezový komín.



2. Požadované parametry komínu

Tady asi narážíme nejčastěji – zákazník neví, co a proč by měl od komínu chtít. A je to na nás, kominících, abychom mu všechny rozdíly srozumitelně vysvětlili, protože nové dobře fungující komíny jsou pro zachování kominického řemesla nezbytné. Když si jde ten stejný zákazník koupit do železářství hadici, tak ví k čemu má hadice sloužit (hydraulická nebo zahradní), jestli velký nebo malý průměr aby mu to teklo a jak dlouhou ji potřebuje. Každý z nás si najde asi jiné přirovnání, ale pokud má komín zákazníkovi dobře sloužit, musí být dobře navržen, a tím pádem musíme tuto fázi diskuse zvládnout co nejlépe a informace o požadavcích získat. Jinak budeme tím, kdo špatně poradil, a budeme čelit výčtkám „proč jste se nezeptal“. Vedle odvodu spalin může mít zákazník také další nároky na komínové těleso, jako například přívod vzduchu ke spotřebiči, větrání radonu, designové požadavky v interiéru nebo exteriéru a podobně. To vše musíme zjistit, než začneme doporučovat nějakou skupinu výrobků.

Velkým pomocníkem k získávání informací by měly být příběhy špatně zvoleného komínu, kdy zákazník unáhleným rozhodnutím investoval do nevhodného systému, a následně ještě víc investoval do předělávání komínu. Takových příkladů jste jistě potkali dostatek na to, abyste s jejich pomocí poučili i toho svého zákazníka. Protože nevhodná volba komínového systému může znamenat zásadní problém jak z hlediska funkčnosti, tak i životnosti komínu.

3. Poskytovaný servis

Pokud jste se zákazníkem zdárně prošli volbou typu komínové konstrukce, očekává, že mu doporučíte i konkrétního výrobce nebo výrobek. Tady se budete rozhodovat mezi konstrukčními nebo kvalitativními rozdíly jednotlivých výrobců, nebo budete chtít doporučit firmu s vyšší mírou poskytovaného servisu. Prodejní i následný po-prodejní servis je většinou součástí ceny výrobku a měl by usnadnit situaci zákazníkovi i vám. Technické konzultace po telefonu nebo na stavbě, výpočty spalinových cest, asistované montáže, rychlá logistika dodatečně objednaných dílů, nebo třeba nepovinná část průvodní dokumentace výrobku. To vše může být součástí komí-





CIKO nabízí pro montážní firmy k prvnímu komínu asistovanou montáž zdarma



Komín CIKO TEC s přípravou pro přívod spalovacího vzduchu

nu, nebo také nemusí. Z pohledu revizního technika je důležitá především ta často opomíjená průvodní dokumentace, která může být kvalitním podkladem pro revizi komínu, ne sporným bodem mezi zákazníkem a vámi.

4. Průvodní dokumentace

Vedle kvalitních montážních návodů, které mohou rozhodovat o kvalitě realizace komínového systému, **jde o bezpečnost při zabudování komínu do stavby**. Snad všichni už jsme řešili situaci, kdy zákazník má komín zabudovaný do stavby nevhodným způsobem a má hořlavé konstrukce příliš blízko plášti komínu. Náprava v takových případech znamená často obrovské náklady nebo je přímo nereálná. Je proto velmi důležité pro všechny zúčastněné, aby měl zákazník včas jasné informace, jak komín do stavby zabudovat správně. Můžeme apelovat na projektanty a jejich činnost před realizací, můžeme apelovat na stavební dozory, kterého každá stavba musí mít, ale to vše v praxi individuálního stavění svépomocí selhává. Takže nezbyvá jiná možnost, než zákazníkovi tyto informace „vnutit“ v rámci dodávky komínu. A tady zále-



Parotěsný prostup na tříprůduchovém komíně CIKO

ží skutečně na konkrétním výrobci, jakou práci si s poskytnutím těchto informací dá, a jaké materiály v tomto ohledu zpracuje.

5. EN 1443 a její vliv na posouzení zabudovaného komínu

Nová ČSN EN 1443 zásadně změnila situaci. Pokud před rokem 2020 technické normy neuváděly možnost, že by komín procházel stavební konstrukcí bez provětrávané mezery a přitom to praxe nezbytně vyžadovala, tak absence těchto předpisů dávala prostor pro individuální řešení těchto detailů a jejich individuálnímu posuzování. EN 1443 však pravidla pro posuzování bezpečného zabudování komínu do stavby zavádí, je platná, a revizní technik se jí musí řídit. Až budou mít komínové systémy pro jednotlivé typy stavební konstrukce bezpečnou vzdálenost danou certifikací, bude situace revizního technika jednoduchá a bude posuzovat reálný stav s tímto požadavkem. Situaci ale komplikuje absence odpovídajících certifikací, které pro jednotlivé komínové systémy výrobci zatím ani nemohli absolvovat. Takže je revizní technik v pasti, komín musí posuzovat podle ČSN EN 1443, ale nemá údaje se kterými by realitu posoudil. Je tak pod tlakem zákazníka na vlastní zodpovědnost označovat jako vyhovující i komíny, které jsou zabudované v rozporu s prohlášením o vlastnostech výrobku. K řešení této situace může přispět opět výrobce vydáním montážního návodu, který bude určovat pravidla pro zabudování jeho výrobku do stavby. S tímto dokumentem pak revizní technik porovná reálný stav. Jeho odpovědnost se z posuzování jestli je řešení bezpečné nebo ne tímto dokumentem snižuje na úroveň, jestli stavba odpovídá návodu výrobce nebo neodpovídá. A pokud má stavitel tento jasný a srozumitelný návod včas k dispozici, je už pouze jeho vlastní chybou, pokud ho nerespektuje.

Závěrem

Komínů je na trhu víc než dost a nějaký konkrétní doporučit nemusí být jednoduché. Dbejte však vždy na to, abyste doporučením neuváděli samy sebe do problematických situací při uvádění takového výrobku do provozu. Výrobci vynakládající nemalé úsilí při přípravě veškerých potřebných podkladů tu jsou a chrání tak i vás. Doporučujte firmu s nadstandardním zákaznickým servisem, zákazník bude za doporučení odpovědného dodavatele vděčný a vy budete mít renomé dobrého rádce.

Za firmu CIKO s.r.o.
Ing. Miroslav Drobník



Lakovaný fasádní nerezový komín CIKO

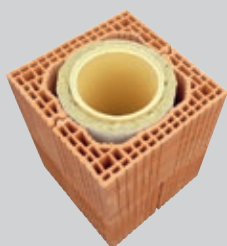


Komín CIKO s návlekiem Štuko a oblou stříškou

CIKO®

komínové systémy

Český výrobce certifikovaných
cihelných komínových systémů



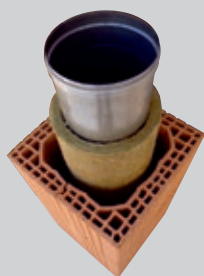
CIKO® 3V UNIVERSAL

pro všechny druhy paliv
přirozený odvod spalin
nejvyšší teplotní třída
šamotová vložka



CIKO® TEC

pro všechny druhy paliv
přirozený i nucený odvod spalin
přívod externího vzduchu
nejvyšší teplotní třída
izostatická vložka



CIKO® PRAKTIK

určen pro všechny druhy paliv
přirozený nebo nucený
odvod spalin
přívod externího vzduchu
nerezová vložka



CIKO® GAS

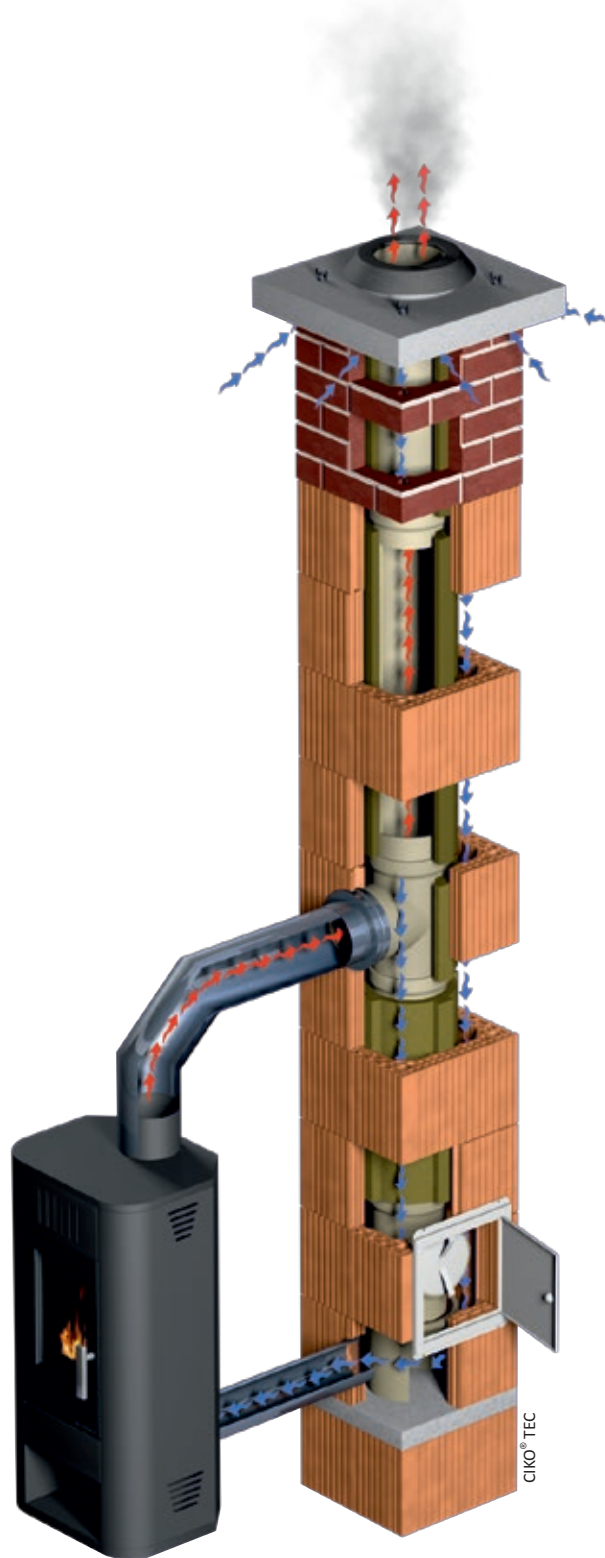
určen pro plyn do 120°C
nucený odvod spalin
přívod externího vzduchu
plastová vložka



CIKO® NEREZ

v rámci ČR zastupujeme výrobce
kompletního sortimentu nerezových
systémů

eka
edelstahlkamine



www.ciko-kominy.cz



TIP: Vyvinuli jsme také unikátní řešení
prostupů i pro pasivní domy





- VŠECHNY KATEGORIE
- Spalinové systémy** -
 - RenoFLEX
 - Flexibilní
 - Koaxiální +
 - Jednovrstvý
 - Kaskádní
 - Fasádní
 - Kominové sady
 - Příslušenství
 - Kotlové adaptéry

Doporučené	Nejlevnější	Nejdražší	Dostupné	Nejnovější	Nejprodávanejší	<input type="checkbox"/> <input type="checkbox"/> <input type="checkbox"/> 425 položek
 <p>flexibilní trubka renoFLEX DN80, PP, cívka 80 m</p> <p>52104613</p> <p>1 <input type="text"/> <input type="text"/> Ks</p> <p>24 199 Kč 19 999 Kč bez DPH</p> <p><input type="button" value="Koupit"/></p> <p>SKLADEM</p>	 <p>flexibilní trubka renoFLEX DN80, PP, 1 m</p> <p>52104614</p> <p>1 <input type="text"/> <input type="text"/> Ks</p> <p>362 Kč 299 Kč bez DPH</p> <p><input type="button" value="Koupit"/></p> <p>SKLADEM</p>	 <p>flexibilní trubka renoFLEX DN80, PP, 13 m</p> <p>52104611</p> <p>1 <input type="text"/> <input type="text"/> Ks</p> <p>4 234 Kč 3 499 Kč bez DPH</p> <p><input type="button" value="Koupit"/></p> <p>SKLADEM</p>	 <p>protahovací přípravek pro flexibilní trubku renoFLEX DN80 (FIXNÍ CENA)</p> <p>52104618</p> <p>1 <input type="text"/> <input type="text"/> Ks</p> <p>483 Kč 399 Kč bez DPH</p> <p><input type="button" value="Koupit"/></p> <p>SKLADEM</p>			

**TŘÍVRSTVÝ
SYSTÉM**

Komínová hlavice

Trubka

Kotvící třmen

Patní koleno

Podpěra patního
kolene

Patní konzole

Přechodka

brilon

NEREZOVÉ KOMÍNOVÉ SYSTEMY

WWW.BRILON.CZ

 **WADEX**

Rozmohl se nám nešvar!

Připojit nový spotřebič k původnímu komínu bez předchozí revize spalinové cesty nelze

Frázi v titulku jsem si vypůjčil z legendárního českého filmu *Pelíšky*, kde paní učitelka v podání Evy Holubové sděluje na třídní schůzce udiveným rodičům, že děti používají velmi často sprostá slovíčka.

Nešvarem, o němž chci psát, je připojení nových spotřebičů k původním komínům bez předchozí revize spalinové cesty.

Majitel spotřebiče bývá instalatéry falešně ujišťován, že jde o zbytečný výdaj. Revize se prý teď dělá jen v případě kotlíkových dotací, nebo není nutná z důvodu výměny litinového kotle, např. Viadrus za jeho verzi Economy, nebo že odkouření je součástí kotle, atd.

Z příložených fotografií je zřejmé, že velmi často bývá zákazník konfrontován s tímto pochybením již v průběhu první sezóny, kdy z vymetacích dvířek vytéká cosi černého, na komíně se objevují hnědé fleky, domem se šíří divný zápach, kotel nehoří, padá do poruchy, píská čidlo kysličníku uheknatého, a jiné.

Většinou komínů jsou důvody a předpisy k provedení kontroly, čištění a revizím spalinových cest známy, avšak náš časopis se dostává také do rukou pracovníků vykonávajících státní stavební dozor, správu nemovitostí, požární dozor a dalším. Proto si dovolím krátké resumé.

V návodech k instalaci a obsluze spotřebičů na spalování paliv vždy najdeme tuto povinnost a vážnou informaci: Dodržujte národní a místní předpisy, technická pravidla a směrnice.

Prakticky nikde však není uveden jejich kompletní seznam, není citován obsah a rozhodně nepůjde o rádooby odborná stanoviska jakýchkoli společností s ručním omezením. Proto bych zde nastínil seznam obecně závazných právních předpisů včetně jednotlivých ustanovení, která důvod provedení revize spalinové cesty zakládají.



Co říkají zákony a příslušné předpisy

Prvním předpisem je v případě užívání nových staveb Stavební zákon č.183/2006 Sb., kde v dílu 2 paragrafem 119 vymezenou stavbu lze užívat pouze na základě kolaudačního souhlasu, nebo kolaudačního rozhodnutí. Stavebník zajistí, aby byly před započítím užívání stavby provedeny a vyhodnoceny zkoušky a měření předepsané zvláštními právními předpisy.

Například § 4 vyhlášky č. 111/1981 Sb., o čištění komínů, § 15 a 19 vyhlášky č. 428/2001 Sb., kterou se provádí zákon č. 274/2001 Sb., o vodovodech a kanalizacích pro veřejnou potřebu a o změně některých zákonů (zákon o vodovodech a kanalizacích), § 4 vyhlášky č. 85/1978 Sb., o kontrolách, revizích a zkouškách plynových zařízení, ve znění nařízení vlády č. 352/2000 Sb.

Nové i stávající stavby musí splňovat požadavky vyhlášky č.268/2009 Sb. kde

v části čtvrté jsou uvedeny požadavky na stavební konstrukce staveb, v §24 jsou v osmi odstavcích stanoveny požadavky na komíny a kouřovody.

- (1) Komíny a kouřovody musí být navrženy a provedeny tak, aby za všech provozních podmínek připojených spotřebičů paliv byl zajištěn bezpečný odvod a rozptyl spalin do volného ovzduší, aby nenastalo jejich hromadění, nebyly překročeny emisní limity stanovené jiným právním předpisem 18) vztahené k předmětnému zdroji znečištění i k okolní zástavbě a nedošlo k ohrožení bezpečnosti a zdraví osob nebo zvířat. Bezpečnost spalinové cesty instalovaného spotřebiče musí být potvrzena revizní zprávou obsahující údaje o výsledku její kontroly vymezené normovými hodnotami.
- (2) Spaliny spotřebičů paliv se odvádí nad střechu budovy. Vyústění odvodu spalin venkovní stěnou do volného ovzduší lze použít jen v technicky odůvodněných případech při stavebních úpravách budov nebo u průmyslových staveb, při dodržení normových hodnot a emisních limitů podle odstavce 1.
- (3) Materiály komínů, kouřovodů, komínových vložek a jejich izolací musí odpovídat normovým hodnotám. Komíny musí být opatřeny identifikačními štítky odpovídajícími normovým hodnotám.

(4) Výška komína nad střechou budovy i ve vztahu k nejbližšímu okolí je dána normovými hodnotami.

(5) Nejmenší dovolený rozměr světlého průřezu průduchu podtlakového a přetlakového komína je dán normovými hodnotami.

(6) Na spalinové cestě musí být kontrolní, popřípadě vybírací, vymetací nebo čistící otvory pro kontrolu a čištění komínů a kouřovodů. Umístění otvorů, jejich počet a provedení jsou dány normovými hodnotami.

(7) Ke komínům, které se kontrolují a čistí ústím průduchu komína, musí být zabezpečen trvalý přístup budovou, otvorem ve střeše, komínovou lávkou, popřípadě vnější přístupovou cestou, střešními stupni. Požadavky na přístupové cesty a komínové lávky jsou dány normovými hodnotami.

(8) Požadavky na volně stojící průmyslové komíny jsou stanoveny normovými hodnotami.

V §11 je požadavek na přívod spalovacího vzduchu, v § 38 jsou požadavky na vytápění včetně přívodu spalovacího vzduchu, odvodu spalin, kondenzátů ze spalin a dalších škodlivin.

Zákon o požární ochraně č. 133/1985 Sb. části třetí – čištění, kontrola a revize spalinové cesty – vymezuje jak rozsah, tak kompetence pro jednotlivé úkony, postupy a výstupy.

§ 43 Spalinová cesta

(1) Provoz spalinové cesty se považuje za vyhovující z hlediska ochrany zdraví, života nebo majetku osob, jestliže se čištění, kontrola a revize spalinové cesty provádí způsobem podle tohoto zákona.

(2) Spalinovou cestou se pro účely tohoto zákona rozumí dutina určená k odvodu spalin do volného ovzduší. Za spalinovou cestu se nepovažuje odvod spalin z lokálních podokenních topidel o jmenovitém výkonu do 7 kW s vývodem přes fasádu.

(3) Ustanovení § 44 až 47 se nepoužijí na spalinovou cestu, která není součástí stavby, nebo na spalinovou cestu, která je součástí volně stojícího komínu o vnitřním průměru komínového průduchu 800 mm a větším nebo komínu o stavební výšce 60 metrů a větší, anebo na spotřebič paliv o jmenovitém výkonu nad 1 MW.

§ 44 Čištění a kontrola spalinové cesty

(1) Čištění nebo kontrolu spalinové cesty provádí osoba, která je držitelem živnostenského oprávnění v oboru kominictví (dále jen „oprávněná osoba“).





dne zjištění nedostatku, oznámí tuto skutečnost písemně v případě nedostatku způsobeného nedodržím technických požadavků na stavbu příslušnému stavebnímu úřadu a v případě nedostatku týkajícího se nedodržení požadavků na požární bezpečnost příslušnému orgánu státního požárního dozoru.

§ 47 Zpráva o provedeném čištění nebo kontrole spalinové cesty a zpráva o revizi spalinové cesty

- (1) Oprávněná osoba předá objednateli služby neprodleně, nejpozději do 10 pracovních dnů ode dne provedení čištění nebo kontroly spalinové cesty, písemnou zprávu o provedeném čištění nebo kontrole spalinové cesty. Pokud právnická nebo podnikající fyzická osoba provede čištění spalinové cesty podle § 44 odst. 2 svépomocí, učiní o tom písemný záznam.
- (2) Revizní technik spalinových cest předá objednateli neprodleně, nejpozději do 10 pracovních dnů ode dne provedení revize, písemnou zprávu o revizi spalinové cesty.
- (3) Vzor písemné zprávy o provedeném čištění nebo kontrole spalinové cesty a písemné zprávy o revizi spalinové cesty stanoví prováděcí právní předpis.

Prováděcím předpisem k výše uvedenému zákonu je vyhláška č. 34/2016 Sb. o čištění, kontrole a revizi spalinové cesty, kde je stanoven v pěti paragrafech způsob čištění spalinové cesty, způsob kontroly spalinové cesty, revize spalinové cesty a její způsob, lhůty kontrol a čištění, účinnost předpisu a v přílohách vzor zprávy o kontrole, vzor zprávy o revizi včetně obsahu technického protokolu.

(2) Čištění používané spalinové cesty sloužící pro odvod spalin od spotřebiče na pevná paliva o jmenovitém výkonu do 50 kW včetně nebo spalinové cesty sloužící pro odvod spalin od náhradních zdrojů elektrické energie (dieselagregáty) je možné provádět svépomocí. Čištění nebo kontrola spalinové cesty podle tohoto zákona u spalinové cesty pro spotřebiče na plynná paliva, kde odvod spalin je podle návodu nebo technických podmínek výrobce nedílnou součástí spotřebiče, se provádí podle návodu výrobce.

(3) Lhůty čištění a kontrol, způsob čištění spalinové cesty a způsob kontroly spalinové cesty stanoví prováděcí právní předpis.

§ 45 Revize spalinové cesty

- (1) Revizi spalinové cesty provádí oprávněná osoba, která je současně revizním technikem spalinových cest ve smyslu zákona o uznávání výsledků dalšího vzdělávání (dále jen „revizní technik spalinových cest“).
- (2) Důvody pro provádění revize spalinové cesty a způsob tohoto provádění stanoví prováděcí právní předpis.

§ 46 Postup při zjištění nedostatků

Pokud oprávněná osoba při čištění nebo kontrole spalinové cesty nebo revizní technik spalinových cest při revizi spalinové cesty zjistí nedostatek, který bezprostředně ohrožuje zdraví, život nebo majetek osob a který nelze odstranit na místě, neprodleně, nejpozději do 10 pracovních dnů ode



Z obsahu tohoto předpisu vybírám obsah § 3 revize spalinové cesty.

- (1) Revize spalinové cesty se provádí
 - a) před uvedením nové spalinové cesty do provozu nebo po každé stavební úpravě komínu,
 - b) při změně druhu paliva připojeného spotřebiče paliv,
 - c) před připojením spotřebiče paliv do nepoužívané spalinové cesty,
 - d) před výměnou spotřebiče paliv s výjimkou výměny spotřebiče stejného druhu, typu, provedení a výkonu za podmínky, že způsobilost spalinové cesty je potvrzena zprávou o provedení čištění a kontroly spalinové cesty,
 - e) po komínovém požáru, nebo
 - f) při vzniku trhlin u používané spalinové cesty, jakož i při důvodném podezření na výskyt trhlin u používané spalinové cesty.
- (2) Způsob revize spalinové cesty je uveden v příloze č. 1 k této vyhlášce.

Jelikož řada podvodníků pochopila, že revize spalinové cesty je nutností, objevily se nejen případy kdy v rámci revize plynového zařízení podle vyhlášky č. 85/1978 Sb.



je zákazník uveden v omyl a podvodníci mu současně vystaví zprávu o revizi spalinové cesty, aniž by k tomu měli znalosti a potřebné oprávnění, ale tomuto bychom se věnovali příště.

Osobu revizního technika nebo číslo osvědčení lze velmi snadno ověřit v aplikaci, kterou vede Ministerstvo vnitra na stránkách

<https://aplikace.hzscr.cz/revizni-technik-spalinovych-cest/>.

Odkazy na úplné znění jednotlivých výše citovaných a dalších souvisejících právních předpisů naleznete na našem webu <https://www.skcr.cz/pro-cleny/vzdelavani>.

Jan Leksa,
viceprezident SKČR

Chytře měřit. Všechno změřit.

Snadné ovládání, spolehlivé výsledky měření a bezpapírová dokumentace: měřicí přístroje testo pro servis otopných zařízení.

Testo, s.r.o.

Jinonická 80, 158 00 Praha 5

tel.: 222 266 700

e-mail: info@testo.cz

www.testo.cz

Be sure. **testo**

Měření spalin

parametr	Unit	číslo spalin
77,3	°C	
12,17	%	
6,30	%	
1,27	%	
4,40	%	
9	ppm	

testo 300

Akční nabídka

Výhodné ceny pro členy SKČR.

ALMEVA na školeních představuje své novinky

Vývoj veškeré techniky jde stále vpřed a té komínové nevyjímaje a proto je potřeba, aby byly montážní firmy seznamovány s novinkami na poli komínů. Proto každý rok ALMEVA EAST EUROPE s.r.o. pořádá několik běhů školení. Tato školení se započítávají členům SKČR do jejich programu celoživotního vzdělávání a to konkrétně čtyřmi body.

Velmi stručně ke školení

Firma ALMEVA se snaží pokrýt veškerý možný sortiment týkající se komínové techniky a to počínaje plastovými komínami přes komíny s nerezovou vložkou až po zděné komíny s keramickou vložkou. Ale to není vše, dále nabízí spalínové ventilátory pro všechny druhy paliv, posilovače tahu a systém pro zpětné získávání odpadního tepla ze spalin. A jako třešničku na dortu poskytuje software pro výpočet spalinových cest, bez kterého se v současné době neobejde žádný návrh komínu. Tento výpočet pak je ve většině případů součástí revizní zprávy spalinové cesty. Tudiž hlavní náplní školení je samozřejmě účastníky seznámit s uceleným sortimentem komínových systémů.

Velmi důležitá je však také ta část školení, kde bývá poukázáno na mnoho problémů a úskalí, které se komínů týkají. Třeba v současné době na aktuální výměnu kotlů v bytových domech, kde jsou kotle napojeny z jednotlivých bytů do společného komínu, přičemž stávající komín již nevyhovuje provozním podmínkám nových kondenzačních kotlů. Zde může fi ALMEVA například prezentovat vlastní systém ALMEVA LAS, přičemž těží ze zkušeností z mnoha úspěšných aplikací, oprav a úprav těchto komínů.



Dále bývá důrazně poukázáno na správnou volbu materiálu komínových vložek s ohledem na použitý spotřebič a druh paliva. U plynu je volba materiálu komínových vložek celkem jednoduchá. Nicméně u spotřebičů na pevná paliva, obzvláště u automatických kotlů na hnědé uhlí, pelety a obiloviny, je obezřetnost na místě. Jde o to, že agropelaty a obiloviny v sobě obsahují sloučeniny chlóru z hnojiv a při jejich spalování může dojít k poškozování nerezových komínových vložek. Stejně tak je tomu i u hnědého

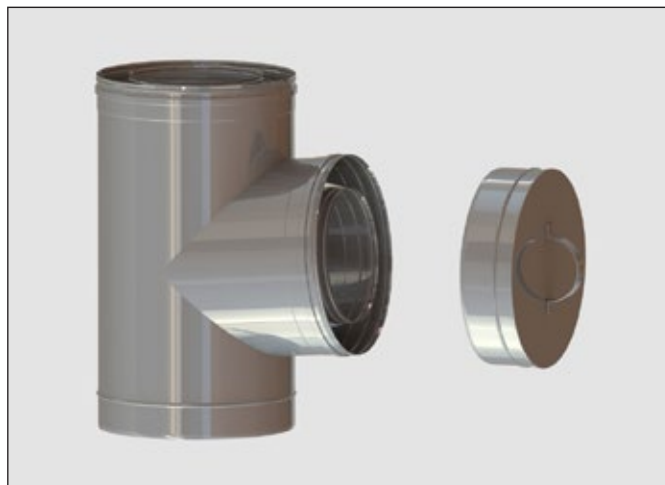
uhlí, kde je potřeba volit zdroj uhlí s nízkým obsahem chlóru a síry. Nejvhodnějším materiálem pro odvod spalin od kotlů na tato paliva je keramika, ale ta bohužel nejde vždy použít, obzvláště při renovaci stávajících komínů.

Představení novinek

Nezanedbatelnou součástí školení je vždy představení novinek.

Ohlédneme-li se na školení, která proběhla v tomto roce, tak u nerezových komínů bylo zásadní novinkou doplnění nového materiálu těsnění pro přetlakové komíny a to EPDM těsnění, které se osvědčilo u plastových komínových systémů. Jeho obrovskou výhodou je výrazně vyšší životnost a funkčnost oproti standardním těsněním vyrobeným ze silikonu a nebo vitonu, jeho sekundární výhodou je i nižší cena.

Jako další novinka byl představen nerezový koncentrický systém, který nalezne uplatnění u všech plynových spotřebičů v provedení C, tedy u kondenzačních kotlů, turbo kotlů, podstropních zářičů, ale i nově hojně používaných plynových krbových vložek.



Zajímavostí je u jednovrstvých nerezových komínových vložek EW systém spojování a zajišťování jednotlivých spojů a to pomocí bajonetového spoje, který nahrazuje vnější spony, takže zmenšuje vnější průměr komínových vložek a šachta (vyfrézovaný komín) může být menšího průměru.

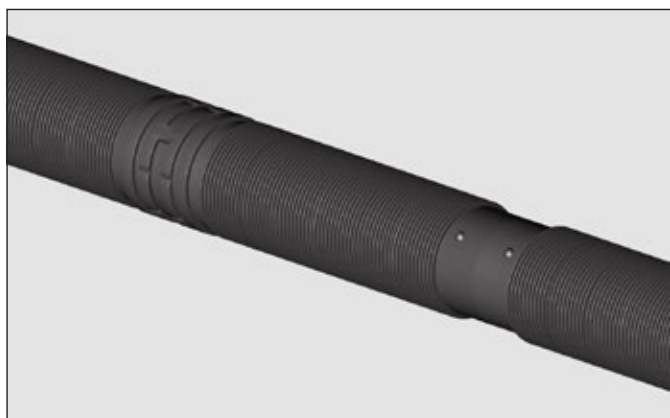
Byl také představen systém pro připojování peletkových kotlů a kamen na komín ALMEVA PL, který splňuje estetické požadavky, je lakovaný na černo, ale i funkční požadavky a to konkrétně těsnost.

U plastových komínových systémů byla vyzdvížena zpětná klapka, která se používá u společných komínů anebo společných kouřovodů a zabraňuje, aby se jednotlivé kotle mezi sebou přefukovali. Její unikátnost je dána její konstrukcí. Jde ji použít ve vertikální i horizontální poloze. Při použití zpětných klapek je možno komín nadimenzovat do menších průměrů, takže je levnější a lze jej snáze umístit do komínových šachet.

Dále bylo ukázáno vložkovací koleno a redukované vložkovací koleno, které svojí konstrukcí výrazně zjednodušuje převložkování stávajících komínových průduchů bez nutnosti vysekávat sopouch a následně jej zazdívat.

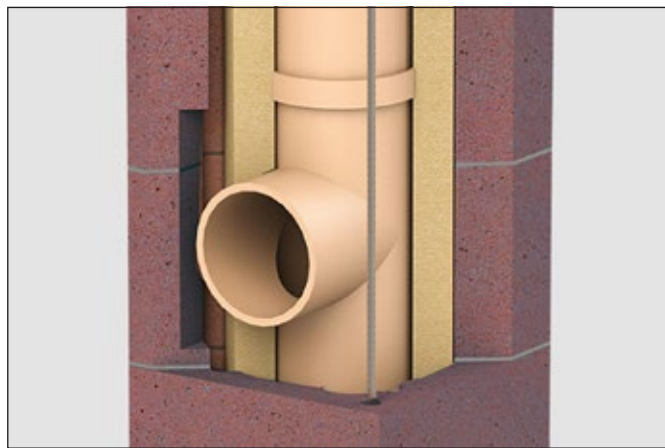
Tou nejmarkantnější novinkou letošního roku je pak v systémech ALMEVA STARR a ALMEVA FLEX přechod od transparentních komínových vložek k vložkám v černé barvě. Jedinou výjimkou jsou prvky v průměru DN80, které bude Almeva variantně nabízet také v barvě bílé. Zásadní výhodou nového černého provedení vložek je jejich UV stabilita.

Ohromná změna se však také týká flexi trubky, která kromě barvy mění i svůj vzhled a systém spojování. Nově budou flexi vložky spojovány pomocí hrdel a nátrubků s bajonetovým spojem. Pro zajištění tahem namáhaného spoje se použije nerezová vnější spona. Ta spoj zajistí proti rozpojení, ale svou konstrukcí nezvětší vnější průměr flexi vložky. Vždy je v průběhu školení důrazně zmíněno, že i tato vložka musí být v nadstřešní části zakončena systémovou UV stabilní komínovou hlavicí



U zděných komínových systémů byly představeny klasické třívrstvé komíny s keramickou vložkou pro pevná paliva, kdy jsou dvě varianty komínových tvárnic a to betonové anebo cihelné. Komínové tvárnice jsou broušeny, takže výstavba komínu je jednoduchá pouze na lepidlo. Byl také zmíněn jednovrstvý zděný komínový systém SINGLE určený pro spotřebiče na pevná paliva v občasné užívaných budovách, např. v chatách.

Jako novinka byl představen nový komínový systém s keramickou vložkou MIB. Tento komínový systém je určen pro pasivní domy anebo domy s řízeným větráním. Jeho výhodou jsou keramické vložky MULTIKERAM s téměř nulovou nasákavostí. Tudiž komín nepotřebuje systém zadního větrání a jeho plášť je dokonale těsný.



Dále byly zmíněny spalinové ventilátory s horizontálním i vertikálním odtahem spalin od spotřebičů na pevná i plynná paliva. Návrh těchto ventilátorů je vždy potřeba konzultovat s týmem techniků fi ALMEVA, kteří jsou schopni správně ventilátor navrhnout a doplnit jej o nezbytné příslušenství jako je např. regulace, příruby a systémové spínače na které se občas zapomíná.

Reference a montážní chyby

V poslední části školení pak vždy bývá dán prostor pro ukázky referencí ze staveb, z vlastních realizací, někdy nejen z České republiky. Na fotografiích pak je názorně předvedeno, co vše lze ve výrobě firmy ALMEVA, která sídlí v Želešicích, vyrobit. Na zakázku lze totiž vyrobit vše od různých atypických kolen, komínových zakončení až po atypické sopouchy.

V úplném závěru však bývají předvedeny také fotografie ze staveb, kde se něco nepovedlo. Kde byly použity nevhodné materiály pro stavbu komínů anebo sice materiály pro stavbu komínů vhodné, ale bohužel použity nevhodně.

Závěrem

Letošní rok provázela mnohá omezení, přesto jsme několik běhů školení pro své zákazníky zrealizovat stihli. No a i když je nyní brzy na nějaké velké plány, pevně věříme, že se nám to podaří i v roce příštím. Touto cestou nám tedy dovoluňte popřát Vám především pevné zdraví. Nicméně bychom Vás také rádi pozvali na školení, která plánujeme na příští rok. Termíny budou s předstihem zveřejněny na našich webových stránkách.

Ing. Petr Blaha – technik Almeva East Europe s.r.o.



Nerezové spalinové systémy

Obrat'te se na profesionály

www.almeva.cz

Když je v pátek třináctého, máme Den požární bezpečnosti

Pátek 13. je již tradičně vyhlášen Českou asociací hasičských důstojníků Dnem požární bezpečnosti.

Cílem tohoto dne je snaha „zlomit“ pověru o nešťastném pátku třináctého, kdy hasiči chtějí ukázat svůj připravenost na mimořádné události, propagovat požární ochranu a preventivně působit na veřejnost.

Pátek 13. bývá tradičně dnem, kdy se veřejnosti otevírají hasičské stanice, a pořádá se řada akcí pro děti. Letos jsme se bohužel museli bez tohoto doprovodného programu obejít, to však neznamená, že bychom se požární bezpečnosti nevěnovali.

Každoročně je den požární bezpečnosti zaměřen na nějaké konkrétní téma. Letos se budou hasiči snažit poukázat na důležitost požárně bezpečnostních zařízení.

A co si pod tímto pojmem představit? V praxi se jedná o poměrně širokou skupinu zařízení, která mají za úkol chránit životy a zdraví osob a také majetek při požáru. Jsou to jak zařízení pro včasnou signalizaci požáru, tak taková, která pomáhají rychle a bezpečně evakuaci osob, tak zároveň i taková, která brání šíření požáru.

Patří sem tedy autonomní hlásiče požáru (celým názvem zařízení autonomní detekce a signalizace) nebo elektrická požární signalizace z oblasti detekce požáru. Pro únik osob slouží například evakuační výtah, nouzové osvětlení, nouzový zvukový systém, evakuační rozhlas nebo funkční vybavení dveří (např. paniková madla).

Požární dveře a klapky

Šíření požáru pak brání například požární dveře, požární klapky nebo systémy zvyšující požární odolnost stavebních konstrukcí. A v neposlední řadě sem spadají i zařízení pro samotné hašení, například stabilní hasicí zařízení, vnitřní a vnější zdroje požární vody často nazývané hydranty apod.

Těmito zařízeními jsou běžně vybavené prostory staveb. Obecně platí, že kde je větší počet lidí, lze očekávat větší četnost instalace požárně bezpečnostních zařízení.

V běžném životě tak můžete tato zařízení nejčastěji vidět v nákupních centrech, ve sportovních halách, kinech, divadlech. Tady všude musí být ze zákona instalována a hasiči takové prostory pravidelně kontrolují.

V domácnostech, jako jsou rodinné domy nebo byty, platí povinnost vybavit prostory autonomním hlásičem požáru v objektech postavených či rekonstruovaných



po 1. červenci 2008. V ostatních případech je to dobrovolné, ale hasiči velmi doporučované.

Statistika požárů v domácnostech ale jasně ukazuje, že by lidé vybavení autonomními hlásiči požáru neměli obcházet. Statistické údaje jednoznačně dokládají, že požáry v domácnostech mají vůbec nejtragičtější následky. Každý rok při nich zemřou desítky lidí, zraněny jsou další stovky osob a způsobené škody dosahují stamilionů korun. Pokud se podíváme na loňský rok, pak při více než 5 000 požárech v domácnostech zemřelo 66 lidí a 778 se jich zranilo.

Ze zkušeností hasičů plyne, že právě včasné zjištění vzniklého požáru je rozhodující pro záchranu lidských životů. Hlásiče požáru tak výrazně zvyšují šance na přežití. Nebezpečí hrozí zejména v noci, kdy lidé spí, a není nikdo, kdo by požár včas zpozoroval a upozornil na něj ohrožené osoby. V poslední době většina obětí požárů neuhorejí, ale zemřou kvůli nadýchání se toxických zplodin hoření vznikajících při požáru. Kouř je rychlejší a tišší než oheň a i malý požár dokáže po pár minutách zaplnit byt vysoce toxickými zplodinami, které již při několika vdechnutích mohou způsobit smrt člověka.

Automatické hlásiče požáru

Autonomní hlásiče požáru mohou zachránit četné životy. Navíc, jejich cena není nikterak horentní, pohybuje se v řádech stovek korun a lze je pořídit již za ceny od cca

150 Kč až do několika tisíc korun. Záleží na tom, jak komplexní zařízení je. Jestli detekuje kouř, zvýšení teploty v prostředí nebo hořlavé plyny, či je součástí zabezpečovacích systémů. Ale i základní provedení je z hlediska bezpečnosti dostačující. Vždy každopádně kupujte hlásič v kamenném obchodě, s českým návodem a certifikací.

Z technického hlediska je autonomní hlásič požáru jednoduché zařízení, které obsahuje v jedné krabičce všechny komponenty potřebné pro spolehlivou detekci projevu vzniklého požáru a komponenty potřebné pro vyvolání poplachu. Čidla tohoto zařízení dokáží požár včas detekovat a silným akustickým signálem na něj upozorní uživatele domácnosti. Ti tak mohou včas nebezpečí zlikvidovat již v zárodku či ohrožený prostor včas opustit a přivolat hasiče. Autonomní hlásiče požáru jsou napájeny běžnou (zpravidla tužkovou či 9V) baterií. Jejich namontování dle příloženého návodu nezabere víc než pár minut.



Přenosné hasicí přístroje

Kromě hlásiče požáru byste měli mít v rodinných domech povinně i přenosný hasicí přístroj. Na byty se povinnost nevztahuje, pouze na společné prostory bytových domů. Optimální je univerzální přenosný hasicí přístroj (např. práškový), který lze použít i na zařízení pod napětím do 1000V. Co se týče jeho velikosti, nejmenší požadovaná hasicí schopnost pro rodinné domy je 34A (v případě, že máte i garáž, tak s minimální hasicí schopností 34A/183B), tedy obvykle šestikilová náplň prášku. Neriskujte koupi někde pod rukou, ale oslovte odborníky. Při základní verzi si připravte 700 až 1000 Kč. Při použití se vždy držte návodu, který by měl být na štítku každého přístroje.

Pořízením přístroje však záležitost nekončí. Přenosný hasicí přístroj se bez pravidelné údržby neobejde. Předpisy určují každoroční prohlídku provozuschopnosti na místě a jednou za pět let náročnější periodickou zkoušku, na kterou je nutné přístroj odvézt. Vše samozřejmě může provádět pouze osoba s příslušnou kvalifikací a doloženou opravňujícími k uvedeným činnostem. Klasické hasicí přístroje mají životnost 20 let a pak je třeba je vyměnit.



Z našich poznatků víme, že pro přežití člověka po vzniku požáru a jeho úspěšné zvládnutí, je důležitých prvních pět minut. Rozsah požáru a jeho následky ovlivňuje to, jak je či není objekt na vznik a následný rozvoj požáru připraven. Pokud objekt není z hlediska požární ochrany řádně udržován a není tak řádně připraven na vznik a následný rozvoj požáru, pak to zcela zásadně ovlivňuje možnosti činnosti člověka v prvních minutách po vzniku požáru.

Co tedy v prvních pěti minutách dělat?

1. Nejdříve chraňte své životy, teprve potom až majetek.
2. Pokud to situace dovolí, snažte se o prvotní hasební zásah – hasicím přístrojem, vodou, hasicím sprejem apod. Oheň vám však nesmí zatarasit únikovou cestu!
3. Při pohybu v zakouřeném prostoru si dávejte pozor, abyste se nenadýchali toxických zplodin hoření, držte se při zemi a dýchací cesty si chraňte navlhčenou rouškou (stačí kapesník).
4. Pokud je požár většího rozsahu, zachraňte „pouze“ své životy a okamžitě oznamte událost na tísňovou linku hasičů 150 nebo 112. Jednoduše uveďte, co se kde stalo, své jméno a přímý kontakt na sebe. Důsledně se řiďte pokyny operátora tísňové linky.

Přejeme vám, ať je pro vás pátek 13. šťastným dnem a ať, také díky dobré prevenci, nikdy pomoc hasičů nepotřebujete.

pplk. Mgr. Nicole Studená,
tisková mluvčí HZS ČR
Ilustrační foto Michala Fanty

Dva požáry na Orlicku

Tři jednotky hasičů byly 16. listopadu vyslány k ohlášenému požáru sazí v komínovém tělese. Jednotky vybraly kotel i sražené saze a kontrolovaly teplotu komínového tělesa pomocí termokamery.

Požár způsobil škodu asi 50 tisíc korun, díky včasnému zásahu se však podařilo uchránit hodnoty ve výši asi 4,5 milionu korun.

Na místě zasahovali profesionální hasiči ze stanice Rychnov nad Kněžnou a dobrovolné sbory z Čermné nad Orlicí a Borohrádku.

O den později v části Dlouhé v Novém Hrádku zasahovali profesionální hasiči z Dobrušky a dobrovolné sbory z Nového Hrádku a Olešnice v Orlických horách u požáru sazí v komíně domu.

Hasiči se dostali na střešku, srazili saze a komín vyčistili. Místo bylo následně ještě prověřeno pomocí termokamery.

Redakci o těchto požárech informovala por. Mgr. Martina Götzová, tisková mluvčí HZS Královéhradeckého kraje.



K požáru sazí v komíně domu vyjžděli 15. listopadu profesionální hasiči z Trutnova a JSDH Trutnov – Horní Staré Město, k události došlo v části Voletiny.



KOMINICTVÍ KORS, spol. s r.o.

KOMÍNOVÁ TECHNIKA

28. října 341/184, 709 00 Ostrava-Mariánské Hory
Na Návsi 225, 747 14 Ludgeřovice

+420

777 713 291

- KOMÍNOVÉ VLOŽKY
- FASÁDNÍ KOMÍNY
- KOUŘOVODY S FUNKCÍ KOMÍNA
- KOMÍNOVÉ FRÉZY - SERVIS, PRODEJ

www.kors.cz



Z odpovědí na dotazy položené Znalecké a rozhodčí komisi

Když je komín vyvlozkovaný, platí stále požadavek na vzdálenost hořlavých konstrukcí 5 cm od pláště komínu?

Dle ČSN 73 4201 Z1 obr. G2, G3, G5 a G6 (dříve ČSN 73 3150), jsou požadavky na vzdálenosti stanoveny pro jednovrstvé zděné komíny.

U systémových komínů udává vzdálenost výrobce na základě zkoušek, u dodatečně vlozkovaných, nebo individuálně stavěných komínů se vzdálenost určí podle ČSN EN 15 287-1+A1, EN 1443, EN 1856-1 apod.

Volnou vzdálenost komínových konstrukcí stanovenou na 5 cm nelze nijak zkracovat, mezeru není přípustné uzavírat izolací bez dodatečného posouzení kumulace tepla v uzavřeném prostoru.



Jak postupovat, když nám přijde stížnost na kvalitu práce „kominíka“, Hasičský záchranný sbor ČR není oprávněn toto posuzovat. Na koho se HZS ČR může obrátit, případně komu má být tato stížnost postoupena k posouzení.

Kanceláři SKČR, která stížnost předá k prošetření předsedovi ZRK SKČR. Výrok ZRK podepsaný zpravidla prezidentem SKČR bude předán příslušnému HZS.

Přednostně je dobré preferovat odeslání připomínek na kvalitu práce „kominíka“ příslušné České obchodní inspekci. To však neznamená, že „kvalitu práce kominíka“ nelze posuzovat jako neplnění požadavků dle zákona o požární ochraně: § 76a (1) Oprávněné osobě, která a) neprovede čištění nebo kontrolu spalinové cesty stanoveným způsobem, nebo b) v rozporu s § 47 odst. 1 nepředá písemnou zprávu o provedeném čištění nebo kontrole spalinové cesty nebo ji předá po stanovené lhůtě, se uloží pokuta do 50 000 Kč.

Když bude revize komína evidentně viditelně špatně nebo neúplná – je to důvod k vydání nesouhlasného stanoviska k zahájení užívání stavby, resp. nevydání souhlasu se zahájením užívání stavby, tedy k vydání rozhodnutí o zákazu užívání stavby?

Ano, jednoznačně. Revizi může provést pouze revizní technik spalinových cest. Pokud ji provede špatně, uplatní se § 76a odst. 3.

Jak postupovat, když bylo před deseti dny provedeno čištění a kontrola komína se závěrem, že je vše v pořádku.



ku. Po deseti dnech vznikl požár střechy objektu – příčina od komína – střešní laťování v komíně, krokve na plášti komína – jak postupovat vůči kominíkovi? – je to důvod k zahájení řízení a uložení sankce?

Kominík zřejmě neprovedl práci dle TPK 01-01 Kontrola spalinových cest a TPK 03-01 Čištění spalinových cest.

V TPK 01-01 čl. 3.2 Základ kontroly spalinové cesty je uvedeno: – posouzení bezpečného umístění hořlavé stavební konstrukce, materiálu a předmětu v návaznosti na konstrukční provedení spalinové cesty... Je to tedy důvod k zahájení řízení a uložení sankce.

Je platná zpráva o provedení a čištění a kontrole spalinové cesty, pokud ji vystavila osoba, která ještě nemůže vykonávat tuto činnost a čištění proběhlo bez dohledu oprávněné osoby?

Záleží na tom, kdo je to osoba, která ještě nemůže vykonávat tuto činnost. V každém případě musí být na dokumentu razítko a podpis oprávněné osoby – tedy majitele živnostenského listu, který nese plnou odpovědnost za svého zaměstnance, nebo učně. V mnoha případech se bude jednat o neoprávněné podnikání, případně trestný čin podvodu.

Kdy přesně lze zakázat užívání spalinové cesty, aby nedocházelo ke zbytečnému zakazování spalinové cesty za účelem většího výdělku? (např. frézování, nájezdy firmy na zahrádkářské kolonie).

Kominík není oprávněn nic zakazovat, nebo nařizovat. Je vyškolen k tomu, aby řádně vyčistil spalinovou cestu podle TPK-03-02 a přesně popsal závady a nedostatky, které zjistil. Přesnou odpověď lze nalézt v Odborném stanovisku HZS č. 03/2016 a odborném stanovisku SKČR č. 3/2016. Jinak platí, že nařízení stavebních úprav spalinové cesty musí být zadokumentované, seznamem závad s doložením podkladů (fotodokumentace, protokol o zkoušce těsnosti, protokol o tlakové zkoušce apod.).



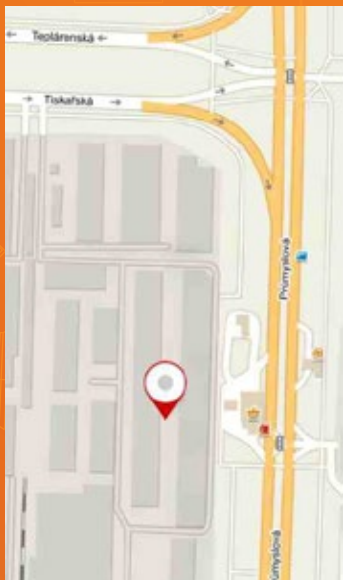
**PAVEL DĚDIČ, předseda
Znalecké a rozhodčí komise SKČR**

Jsme k Vám stále blíží ...

ricom
gas

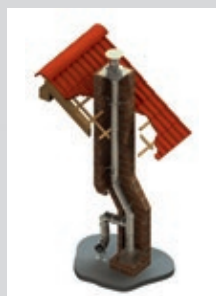


Otevřeli jsme novou
pobočku v Kolíně
na adrese Zengrova 131.



Pobočka Praha
přestěhována na adresu
Tiskařská 12 (sklad C1.09 a 1.10)
108 00 Praha.

www.ricomgas.cz



EW-fu

Použití: jednovrstvý komínový systém z nerezové oceli pro sanaci stávajících komínů, kouřovody, přivětrávání, odvětrávání, suchý i vlhký provoz

Palivo: TO, plyn, pevná paliva

Síla mat.: 0,6mm; 0,8mm; 1,0mm

Teplota: do 600°C

Přetlak: ne (přetlak do 200Pa/200°C s těsněním - systém EW-albi)



EW-kl

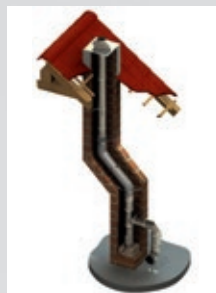
Použití: tlakutěsný jednovrstvý komínový systém z nerezové oceli pro všechna Topeniště s kónickými hrdly, suchý i vlhký provoz

Palivo: TO, plyn, pevná paliva

Síla mat.: 0,6mm; 0,8mm; 1,0mm

Teplota: do 600°C

Přetlak: ano (do 200Pa bez spojky, do 5.000Pa s upevňovací spojkou)



EW-line flex fu

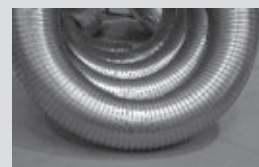
Použití: ohebný komínový systém z nerezové oceli pro sanaci stávajících komínů, spalinovody, přivětrávání, odvětrávání, suchý i vlhký provoz

Palivo: TO, plyn, pevná paliva

Síla mat.: 0,12mm; 0,24mm; 0,3mm; 0,4mm

Teplota: do 400°C

Přetlak: ne (přetlak do 200Pa/200°C s těsněním - systém EW-line flex albi)



DW-eco

Použití: třívrstvý komínový systém z nerezové oceli pro všechna topeniště, suchý i vlhký provoz

Palivo: TO, plyn, pevná paliva

Síla mat.: vnitřní 0,5mm / izolace 25mm / vnější 0,6mm

Teplota: do 400°C

Přetlak: ne (přetlak do 200Pa/200°C s těsněním - systém DW-eco al)



DW-fu

Použití: třívrstvý komínový systém z nerezové oceli pro všechna topeniště, suchý i vlhký provoz

Palivo: TO, plyn, pevná paliva

Síla mat.: vnitřní 0,6 - 1,0mm / izolace 32,5mm, 50mm / vnější 0,6 - 1,0mm

Teplota: do 600°C

Přetlak: ne (přetlak do 200Pa/200°C s těsněním - systém DW-al)

Skupina Jeremias patří k vedoucím výrobcům spalinovodných systémů v Evropě. Inovace a kvalita výrobků společnosti Jeremias určují směr u spalinovodných systémů pro průmyslové použití a individuální bytovou výstavbu. Vysoké nároky na kvalitu a spolehlivá poradenská služba zákazníkům vystihují firmu Jeremias.

Těšíme se na spolupráci s Vámi
Jeremias Team

Výroba a distribuce v České republice:

Jeremias CZ s.r.o.,
Školní 22/6,
434 00 Most - Rudolice,

Distribuční sklad Brno:

Kaštanová 489/34
(areál fy. MANAG),
Brněnské Ivanovice

Email: info@jeremias.cz

Tel: +420 476 701 238 | Fax: +420 476 704 296

Email: brno@jeremias.cz

mob.: 725 072 794

více na
www.jeremias.cz

NEVÍTE CO S KOUŘEM? ...MY ANO

eko[®]
KOMÍNY

Tradiční
české certifikované
komínové systémy

Využijte jejich vynikajících vlastností při realizaci nových staveb i při rekonstrukcích bytových a rodinných domů či chat a chalup. Naše komínové systémy umožňují jako jedny z mála mnohem dokonalejší spalování tuhých, kapalných či plyných paliv a tím i více šetří přírodu a naše bezprostřední okolí. Šamotové vložky a lehké liaporbetonové tvarovky zajišťují zároveň vysokou bezpečnost majetku i obyvatel.

**PROJEKCE
VÝROBA
DISTRIBUCE**

návrh
poradenství
realizace
sanace
revize

Pobočka BRNO

Vodní 547, Hrušovany u Brna
tel.: +420 547 214 690
brno@eko-kominy.cz

Pobočka HRADEC

Dřevařská 460, Hradec Králové
tel.: +420 544 528 214
hk@eko-kominy.cz

Pobočka PLZEŇ

Pivovarská ul. 1097, Rokycany
tel.: +420 377 331 663
plzen@eko-kominy.cz

Pobočka MĚLNÍK

Nádražní 81, Dolní Beřkovice
tel.: +420 315 621 810
e-mail: melnik@eko-kominy.cz

Pobočka TŘEBESTOVICE

Lípová 75, Třebestovice
tel.: +420 325 552 718
třebestovice@eko-kominy.cz

eko[®]
300

eko[®]
FLEX

ekouniversal





OK-SETO

- výroba a prodej ohebných a pevných korozivzdorných komínových vložek a kouřovodů
- hliníkových hadic na rozvod vzduchu
- prodej plastových systémů pro připojení kondenzačních a nízkoteplotních kotlů
- prodej vícevrstvých nerezových komínů



Tomáš Skopal OK-SETO, Ke Skalce 826, Praha 5 - Stodůlky
mobil: 606 650 505, tel.: 235 512 264, www.ok-seto.cz



Kovoblesk KPS OPAVA s.r.o.

747 83 Radkov 15, tel./fax: 356 309 401, mobil: 602 780 919, 606 206 157, e-mail: kovoblesk@iol.cz

- Vyrábíme:**
- komínové kartáče v provedení ocel. drát, fibr, silon všech velikostí
 - komínové štětky 2m, 3m, 4m
 - komínové strojky pružinové, silonové
 - komínové stříšky
 - komínové nástavce lanové, drátěné
- Dodáváme:**
- tenkostěnné kouřovody
 - ostatní příslušenství k topným systémům
- Poskytujeme:**
- dopravu po celé ČR
 - obchodní slevy pro velkoobchody a firmy
- Vyzádejte si naši komplexní nabídku.**



VK VACOVSKÝ GROUP s.r.o.

Koldinova 214/II. - KLATOVY tel. 376 313 573, 602 492 776

www.vacovsky.cz

Výrobce komínových systémů



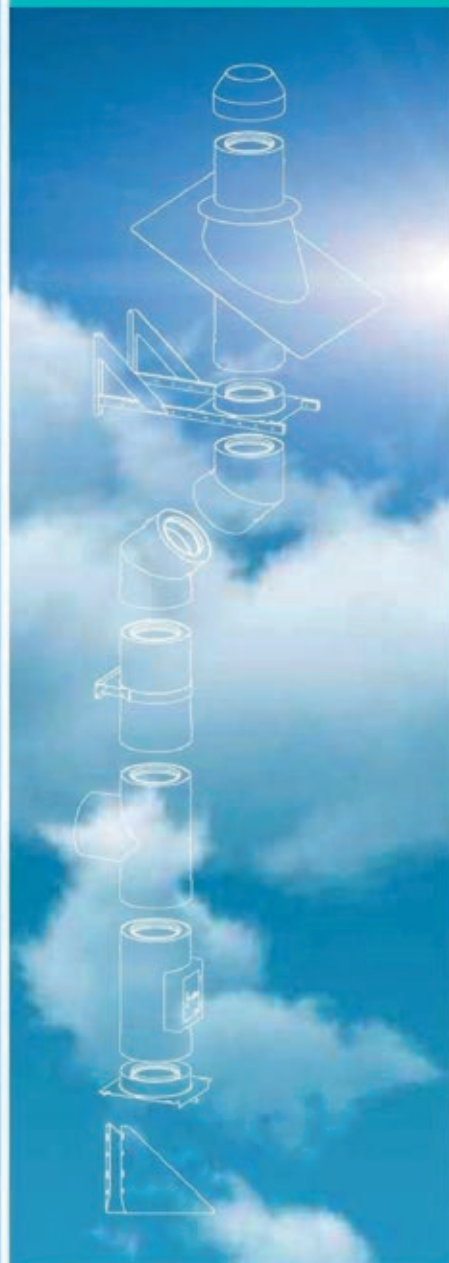
- **OHEBNÉ A PEVNÉ KOMÍNOVÉ VLOŽKY**
- **PŘÍSLUŠENSTVÍ KOMÍNŮ**
- **BLK - BETONOVÝ LEHČENÝ KOMÍN**
stavebnicový komín pro všechny druhy paliv
- **FASÁDNÍ KOMÍNY**
- **SPOLEČNÉ KOMÍNY PRO BYTOVÉ DOMY**

Vícevrstvý komínový systém ? Komínové vložky ? V každém případě systémové řešení s jednoduchou montáží, vždy vyrobeno pouze z kvalitních nerezových ocelí.



Všechny námi vyráběné komínové systémy jsou schváleny a certifikovány pro použití v suchém i vlhkém provozu, k provozování v podtlaku i přetlaku a pro spalování pevných paliv, plynu a LTO.

Certifikováno u: TÜV INDUSTRIE SERVICE GMBH,
WESTENDSTRASSE 199, D-80686 MÜNCHEN



Obchodní partner

CIKO

komínové systémy

CIKO s.r.o.

Předměřice nad Jizerou č.p.15
PSČ 294 74

eka
edelstahlkamine

eka-edelstahlkamine gmbh, robert-bosch-strasse 4, D-95369, untersteinach
tel: +420 608 370 548 - e-mail: info.eka@email.cz - www.eka-edelstahlkamine.de

 Made in Germany

Analyzátor spalin WÖHLER A 450

- kompaktní, robustní, s chytrými funkcemi, kompletně v českém jazyce,
- všestranný – zobrazuje všechna důležitá data pro měření a seřízení,
- vylepšený – bezplatná aplikace, provozní doba až 8 hodin,
- intuitivní – jednoduché ovládání přes dotykový displej,
- bezpečný – vyšší rozsah měření CO a optická kontrola filtru.

Kontaktujte nás pro více informací:
 +420 777 987 972 bohemia@woehler.cz

www.woehler.cz **WÖHLER**

kominSOS. s.r.o.

Specialista na frézování komínů

Nabídka spolupráce v oblasti

- Frézování komínů
- Rekonstrukce komínů
- Vložkování komínů
- Výstavba nových komínů
- Technické poradenství, výpočty účinnosti komínů
- Návrhy spalinových cest, Prodej komínových komponentů
-





728 866 238

Centrála pro ČR: Jilemnice
tel.: 481 543 122

602 410 049

606 619 338

728 876 204

728 024 789

Centrála pro ČR:
514 01 Jilemnice
Roztocká 979
tel.: 481 543 122, fax: 481 541 639
e-mail: info@kominSOS.cz

www.kominSOS.cz

ČSN EN ISO 9001:2001

Kompletní sortiment komínových systémů

a | m e v a®
SWISS GAS FLUE SYSTEMS 



Navrženo
ve Švýcarsku



Více než 9 000
kominových prvků



3 000 položek
skladem



Profesionální
technická podpora



Osvědčení o kvalitě
Hospodářské komory ČR

Obrat'te se na profesionály
www.almeva.cz

PRO DOBRÉ POJIŠTĚNÍ NEMUSÍTE CHODIT DALEKO



KOMPLEXNÍ POJIŠTĚNÍ OBČANŮ

- **občanské stavby** - hlavní stavba, vedlejší stavby, byty jako stavbu,
- **domácnost** - trvale obývaná, rekreační, majetek v garáži na jiné adrese než domácnost,
- **občanská odpovědnost**
- **domácí asistence**

Možnost sjednat kompletní nebo jen jednotlivá pojištění, výběr ze tří variant rozsahu pojistných nebezpečí, možnost dalších připojištění.



RODINNÉ ÚRAZOVÉ POJIŠTĚNÍ

- **smrt následkem úrazu**
- **trvalé následky úrazu**
- **doba nezbytného léčení**
- **invalidita**
- **hospitalizace**

Pojištění lze mezi sebou kombinovat a je možné je sjednat pro dospělé i děti, bez čekací doby.



AUTOPOJIŠTĚNÍ

- **povinné ručení** - výběr ze tří limitů pojištění, základní asistence, úrazové pojištění,
+ **připojištění** - živel, střet se zvěří, odcizení, čelní nebo všechna skla, věci osobní potřeby nebo věci k podnikání, nadstandardní asistence,
- **havarijní pojištění** - tři varianty rozsahu pojištění, základní asistence,
+ **připojištění** - čelní nebo všechna skla, věci osobní potřeby nebo věci k podnikání, nadstandardní asistence.



Pojištění podnikatelů FORTEL

- **stavby** - stavby včetně stavebních součástí a příslušenství staveb,
- **movité věci** - provozní, výrobní a obchodní povahy, hotové a rozpracované výrobky, zásoby, věci cizí a stavební součásti, pořízené na vlastní náklady,
- **odpovědnost** - za škodu na věci nebo zvířeti, za újmu na zdraví a životě, za újmu z vlastnictví stavby, za následnou finanční škodu,
+ **dodatková pojištění** - náhrada nákladů zdravotních pojišťoven, odpovědnost za škodu na věcech převzatých, vnesených a odložených, za újmu způsobenou vadou výrobku.

Výběr ze tří variant rozsahu pro každé pojištění, varianty lze kombinovat.



www.hvp.cz - info@hvp.cz - 222 119 119
facebook.com/hasickavzajemnapojistovna